

ООО «НПФ «Стройполисервис»
Ассоциация Саморегулируемая организация
«Лига проектировщиков Калужской области»
СРО-П-126-26012010 от 13.12.2017

внесение изменений в
ПРОЕКТ ПЛАНИРОВКИ И МЕЖЕВАНИЯ
ТЕРРИТОРИИ

**объекта «Газопровод высокого давления 1 категории,
расположенный по адресу ориентира: Калужская область,
г. Обнинск, шоссе Киевское, земельный участок 7»**

Заказчик: ООО «Терра-Ц»

01/2024-001-ППТ

01/2024-001/1-ПМТ

ОБНИНСК, 2024

ООО «НПФ «Стройполисервис»

Ассоциация Саморегулируемая организация
«Лига проектировщиков Калужской области»
СРО-П-126-26012010 от 13.12.2017

внесение изменений в

**ПРОЕКТ ПЛАНИРОВКИ ТЕРРИТОРИИ
объекта «Газопровод высокого давления 1 категории,
расположенный по адресу ориентира: Калужская область,
г. Обнинск, шоссе Киевское, земельный участок 7»**

Заказчик: ООО «Терра-Ц»

ОСНОВНАЯ ЧАСТЬ

раздел 1 «Проект планировки территории. Графическая часть»

раздел 2 «Положение о размещении линейных объектов»

**МАТЕРИАЛЫ ПО ОБОСНОВАНИЮ ПРОЕКТА
ПЛАНИРОВКИ ТЕРРИТОРИИ**

раздел 3 «Материалы по обоснованию проекта планировки территории.
Графическая часть»

раздел 4 «Материалы по обоснованию проекта планировки территории.
Пояснительная записка»

01/2024-001-ППТ

Генеральный директор

А.В. Ашварин

Главный архитектор проекта

Е.А. Широкова

ОБНИНСК, 2024

СОДЕРЖАНИЕ

№	Наименование	Страница
<i>Основная часть проекта планировки территории</i>		
1.	Раздел 1. Проект планировки территории. Графическая часть	
	Чертеж границ зон планируемого размещения линейных объектов. Чертеж красных линий (М 1:500)	Лист 1.1
	Чертеж границ зон планируемого размещения линейных объектов с отображением проекта реконструкции автомобильной дороги М-3 «Украина» (М 1:500)	Лист 1.2
2.	Раздел 2. Положение о размещении линейного объекта	
2.1.	Наименование, основные характеристики (категория, протяженность, проектная мощность, пропускная способность, грузонапряженность, интенсивность движения) и назначение планируемых для размещения линейных объектов, а также линейных объектов, подлежащих реконструкции в связи с изменением их местоположения	
2.2.	Перечень субъектов Российской Федерации, перечень муниципальных районов, городских округов в составе субъектов Российской Федерации, перечень поселений, населенных пунктов, внутригородских территорий городов федерального значения, на территориях которых устанавливаются зоны планируемого размещения линейных объектов	
2.3.	Перечень координат характерных точек границ зон планируемого размещения линейных объектов	
2.4.	Перечень координат характерных точек границ зон планируемого размещения линейных объектов, подлежащих реконструкции в связи с изменением их местоположения	
2.5.	Предельные параметры разрешенного строительства, реконструкции объектов капитального строительства, входящих в состав линейных объектов в границах зон их планируемого размещения	
2.6.	Информация о необходимости осуществления мероприятий по защите сохраняемых объектов капитального строительства (здание, строение, сооружение, объекты, строительство которых не завершено), существующих и строящихся на момент подготовки проекта планировки территории, а также объектов капитального строительства, планируемых к строительству в соответствии с ранее утвержденной документацией по планировке территории, от возможного	

						Лист
Изм.	Копуч	Лист	№длж.	Подпись	Дата	

	негативного воздействия в связи с размещением линейных объектов	
2.7.	Информация о необходимости осуществления мероприятий по сохранению объектов культурного наследия от возможного негативного воздействия в связи с размещением линейных объектов	
2.8.	Информация о необходимости осуществления мероприятий по охране окружающей среды	
2.9.	Информация о необходимости осуществления мероприятий по защите территории от чрезвычайных ситуаций природного и техногенного характера, в том числе по обеспечению пожарной безопасности и гражданской обороне	
Материалы по обоснованию проекта планировки территории		
3.	Раздел 3. Материалы по обоснованию проекта планировки территории. Графическая часть	
	Схема расположения элементов планировочной структуры (территорий, занятых линейными объектами и (или) предназначенных для размещения линейных объектов)	Лист 1
	Схема использования территории в период подготовки проекта планировки территории (М 1:500)	Лист 2
	Схема границ зон с особыми условиями использования территорий, лесничеств (М 1:500)	Лист 3
	Схема конструктивных и планировочных решений (М 1:500)	Лист 4
4.	Раздел 4. Материалы по обоснованию проекта планировки территории. Пояснительная записка	
4.1.	Описание природно-климатических условий территории, в отношении которой разрабатывается проект планировки территории	
4.2.	Обоснование определения границ зон планируемого размещения линейных объектов	
4.3.	Обоснование определения границ зон планируемого размещения линейных объектов, подлежащих реконструкции в связи с изменением их местоположения	
4.4.	Обоснование определения предельных параметров застройки территории в границах зон планируемого размещения объектов капитального строительства, проектируемых в составе линейных объектов	
4.5.	Ведомость пересечений границ зон планируемого размещения линейного объекта (объектов) с сохраняемыми объектами капитального строительства (здание, строение, сооружение, объект, строительство которого не завершено), существующими и строящимися на момент подготовки проекта планировки территории	

										Лист
Изм.	Копуч	Лист	№длж.	Подпись	Дата					

4.6.	Ведомость пересечений границ зон планируемого размещения линейного объекта (объектов) с объектами капитального строительства, строительство которых запланировано в соответствии с ранее утвержденной документацией по планировке территории	
4.7.	Ведомость пересечений границ зон планируемого размещения линейного объекта (объектов) с водными объектами (в том числе с водотоками, водоемами, болотами и т.д.)	
4.8.	Материалы и результаты инженерных изысканий	
4.9.	Исходные данные, используемые при подготовке проекта планировки территории	
4.10.	Решение о внесении изменений в документацию по планировке территории	

									Лист
Изм.	Копуч	Лист	№дк.	Подпись	Дата				

ОСНОВНАЯ ЧАСТЬ ПРОЕКТА ПЛАНИРОВКИ ТЕРРИТОРИИ

Внесение изменений в документацию по планировке территории объекта «Газопровод высокого давления 1 категории, расположенный по адресу ориентира: Калужская область, г. Обнинск, шоссе Киевское, земельный участок 7» разработан ООО «НПФ «Стройполисервис», утвержденную постановлением Администрации города Обнинска от 06.02.2023 № 213-п, осуществляется на основании постановления Администрации города Обнинска от 18.01.2024 № 80-п «О внесении изменений в документацию по планировке и межеванию территории объекта «Газопровод высокого давления 1 категории, расположенный по адресу ориентира: Калужская область, г. Обнинск, шоссе Киевское, земельный участок 7».

Проект планировки территории разработан в соответствии с:

- ✓ Генеральным планом МО «Город Обнинск», утвержденным решением Обнинского городского Собрания от 12.03.2007 № 01-40 (в редакции решений Обнинского городского Собрания от 10.12.2013 № 02-50, от 09.11.2021 № 01-18);
- ✓ Правилами землепользования и застройки МО «Город Обнинск», утвержденными решением Обнинского городского Собрания от 12.03.2007 № 01-40 (в действующей редакции);
- ✓ Градостроительным кодексом Российской Федерации;
- ✓ Земельным кодексом Российской Федерации;
- ✓ Постановлением Правительства Российской Федерации от 12.05.2017 № 564 (в действующей редакции) «Об утверждении Положения о составе и содержании проектов планировки территории, предусматривающих размещение одного или нескольких линейных объектов»;
- ✓ Приказом Министерства природных ресурсов и экологии Калужской области от 21.07.2022 № 561-22 «Об изменении и установлении границ земель, на которых расположены леса, расположенные в лесопарковых зонах»;
- ✓ Региональными нормативами градостроительного проектирования Калужской области;
- ✓ Местными нормативами градостроительного проектирования муниципального образования «Город Обнинск»;
- ✓ СНиП, СП и другими нормативными и правовыми актами и нормативно-техническими документами Российской Федерации и Калужской области в области градостроительства, в том числе:
- ✓ Техническим регламентом о безопасности сетей газораспределения и газопотребления, утвержденным Постановлением Правительства Российской Федерации от 29.10.2010 № 870;
- ✓ СП 62.13330.2011* «Газораспределительные системы. Актуализированная редакция СНиП 42-01-2002»;
- ✓ СП 42-101-2003. «Общие положения по проектированию и строительству газораспределительных систем из металлических и полиэтиленовых труб»;

								Лист
Изм.	Копия	Лист	№дк.	Подпись	Дата			

- ✓ Документацией по планировке территории по объекту: «Автомобильная дорога М-3 «Украина» - Москва - Калуга – Брянск – граница с Украиной. Реконструкция с последующей эксплуатацией на платной основе федеральной автомобильной дороги М-3 «Украина» – от Москвы через Калугу, Брянск до границы с Украиной (на Киев), участок км 37 - км 173, Московская и Калужская области» 2.2 этап строительства – км 65 – км 124», утвержденной Распоряжением Росавтодора от 02.04.2015 № 609-р (в редакции Распоряжений Росавтодора от 26.10.2018 № 3845-р, от 28.02.2020 № 683-р).

Основной задачей проекта планировки территории линейного объекта является:

Определение оптимальной трассы прохождения газопровода высокого давления и установление его охранной зоны.

Внесение изменений в документацию по планировке территории линейного объекта осуществляется в целях устранения замечаний ГК «Автодор» (письмо от 11.04.2023 № 15613-16) и определения границы публичного сервитута, подлежащего установлению в соответствии с законодательством Российской Федерации.

								Лист
Изм.	Копуч	Лист	№дк.	Подпись	Дата			

РАЗДЕЛ 1.

ПРОЕКТ ПЛАНИРОВКИ ТЕРРИТОРИИ. ГРАФИЧЕСКАЯ ЧАСТЬ

Лист 1.1. Чертеж границ зон планируемого размещения линейных объектов.
Чертеж красных линий (М 1:500)

Лист 1.2. Чертеж границ зон планируемого размещения линейных объектов с
отображением проекта реконструкции автомобильной дороги М-3 «Украина» (М
1:500)

								Лист
Изм.	Копуч	Лист	№зак.	Подпись	Дата			

РАЗДЕЛ 2. ПОЛОЖЕНИЕ О РАЗМЕЩЕНИИ ЛИНЕЙНОГО ОБЪЕКТА

2.1. Наименование, основные характеристики (категория, протяженность, проектная мощность, пропускная способность, грузонапряженность, интенсивность движения) и назначение планируемых для размещения линейных объектов, а также линейных объектов, подлежащих реконструкции в связи с изменением их местоположения

Проект планировки и межевания территории объекта «Газопровод высокого давления 1 категории, расположенный по адресу ориентира: Калужская область, г. Обнинск, шоссе Киевское, земельный участок 7» разработан в целях газификации объектов (торговый комплекс с рестораном, гостиницей и автосервисом), расположенных на земельном участке с кадастровым номером 40:27:040501:69.

Проектом предусматривается размещение газопровода высокого и низкого давления в соответствии с договором АО «Газпром газораспределение Обнинск» № 04/21 ТП/ВН/ИП/Ю о подключении (технологическом присоединении) объектов капитального строительства к сети газораспределения от 29.03.2021. Точка подключения от ГРС «институт им. Л.Я. Карпова» (наружный подземный газопровод сталь диаметром 219 мм, ВУС). Врезка в существующий газопровод ПК0+00 осуществляется приспособлением Ravetty sgi в Ø219/ Ø108. Проектирование осуществляется в условиях сложившейся застройки. Для понижения давления газа с высокого до низкого предусматривается газорегуляторный пункт (ГРП), который входит в состав линейного объекта.

Трасса проектируемого газопровода

Участок высокого давления

Начальная точка объекта - врезка в существующий газопровод ПК0+00; конечная точка – ввод в шкафную газорегуляторную установку ПК1+74,87.

Участок низкого давления

Начальная точка объекта – опуск газопровода Ø108 низкого давления после ГРП ПК¹0+00; конечная точка - цокольный ввод в котельную ПК¹0+17.50.

Основные характеристики проектируемого линейного объекта:

Газопровод высокого давления 1 категории Ø100 протяженностью 200 м до ГРП, газопровод низкого давления от ГРП до ввода в котельную.

Охранная зона:

✓ согласно Постановлению Правительства Российской Федерации от 20.11.2000 № 878 вдоль трасс подземных газопроводов из полиэтиленовых труб при использовании медного провода для обозначения трассы газопровода - в виде территории, ограниченной условными линиями, шириной 5 м.

✓ вокруг отдельно стоящих газорегуляторных пунктов - в виде территории, ограниченной замкнутой линией, проведенной на расстоянии 10 метров от границ этих объектов.

В соответствии с пунктом 14 Постановления Правительства РФ от 20.11.2000 № 878 «Об утверждении Правил охраны газораспределительных

								Лист
Изм.	Копуч	Лист	№дк.	Подпись	Дата			

сетей» на земельные участки, входящие в охранные зоны газораспределительных сетей, в целях предупреждения их повреждения или нарушения условий их нормальной эксплуатации налагаются ограничения (обременения):

а) строить объекты жилищно-гражданского и производственного назначения;

б) сносить и реконструировать мосты, коллекторы, автомобильные и железные дороги с расположенными на них газораспределительными сетями без предварительного выноса этих газопроводов по согласованию с эксплуатационными организациями;

в) разрушать берегоукрепительные сооружения, водопропускные устройства, земляные и иные сооружения, предохраняющие газораспределительные сети от разрушений;

г) перемещать, повреждать, засыпать и уничтожать опознавательные знаки, контрольно-измерительные пункты и другие устройства газораспределительных сетей;

д) устраивать свалки и склады, разливать растворы кислот, солей, щелочей и других химически активных веществ;

е) огораживать и перегораживать охранные зоны, препятствовать доступу персонала эксплуатационных организаций к газораспределительным сетям, проведению обслуживания и устранению повреждений газораспределительных сетей;

ж) разводить огонь и размещать источники огня;

з) рыть погребов, копать и обрабатывать почву сельскохозяйственными и мелиоративными орудиями и механизмами на глубину более 0,3 метра;

и) открывать калитки и двери газорегуляторных пунктов, станций катодной и дренажной защиты, люки подземных колодцев, включать или отключать электроснабжение средств связи, освещения и систем телемеханики;

к) набрасывать, приставлять и привязывать к опорам и надземным газопроводам, ограждениям и зданиям газораспределительных сетей посторонние предметы, лестницы, влезать на них;

л) самовольно подключаться к газораспределительным сетям.

Проектируемая трасса газопровода пересекает существующие линейные объекты:

1. Трассу федеральной автомобильной дороги М-3 «Украина» (прокладка методом наклонно-направленного бурения (ННБ) $L=80,0$ м). Газопровод запроектирован в футляре ПЭ 100 SDR11 $\text{Ø}225 \times 20.5$. Начало футляра ПК0+10,94 (ПЭ 100 SD R17,6, $\text{Ø}160$), конец футляра ПК0+90,94 (ПЭ 100 SD R17,6, $\text{Ø}160$).

2. Кабель связи ПК0+04,59 (в месте пересечения кабель заключить в футляр ПЭ 110мм).

3. Кабель связи ПК0+06,22 (в месте пересечения кабель заключить в футляр ПЭ 110мм).

4. Газопровод высокого давления ПК0+02,95 (ст. 159 мм).

								Лист
Изм.	Копуч	Лист	№зак.	Подпись	Дата			

Проектируемая трасса газопровода пересекает земельные участки, сведения о границах которых внесены в Единый государственный реестр недвижимости (таблица № 1).

Таблица № 1. Перечень земельных участков, которые пересекает трасса проектируемого газопровода

№ п/п	Кадастровый номер ЗУ	Вид использования	Категория земель
1.	40:07:103501:18	участок лесного фонда	земли лесного фонда
2.	40:07:103501:21	автомобильный транспорт	Земли промышленности, энергетики, транспорта, связи, радиовещания, телевидения, информатики, земли для обеспечения космической деятельности, земли обороны, безопасности и земли иного специального назначения
3.	40:27:040901:1	для эксплуатации и обслуживания автомобильной дороги	земли населенных пунктов
4.	40:27:040501:69	для реализации проекта строительства «Торгового комплекса с рестораном, гостиницей и автосервисом»	земли населенных пунктов

В составе линейного объекта здания не проектируются.

2.2. Перечень субъектов Российской Федерации, перечень муниципальных районов, городских округов в составе субъектов Российской Федерации, перечень поселений, населенных пунктов, внутригородских территорий городов федерального значения, на территориях которых устанавливаются зоны планируемого размещения линейных объектов

Проектируемая трасса газопровода полностью расположена в границах муниципального образования городского округа «Город Обнинск» Калужской области и проходит по землям населенных пунктов; землям промышленности, энергетики, транспорта, связи, радиовещания, телевидения, информатики, земли для обеспечения космической деятельности, земли обороны, безопасности и земли иного специального назначения; землям лесного фонда. Сведения о лесном участке, расположенном по адресу: Калужская область, Жуковское лесничество,

							Лист
Изм.	Копия	Лист	№длж.	Подпись	Дата		

Угодско-Заводское участковое лесничество, квартал 32, часть выдела 20, представлены в приложении № 2. Проектная документация по изменению и установлению границ земель, на которых расположены леса, расположенные в лесопарковых зонах на территории Жуковского лесничества Калужской области в части указанного лесного участка утверждена приказом Министерства природных ресурсов и экологии Калужской области от 21.07.2022 № 561-22 (приложение № 3).

Общая площадь территории, в отношении которой осуществляется подготовка проекта планировки, составляет 1 348 кв.м.

2.3. Перечень координат характерных точек границ зон планируемого размещения линейных объектов

Таблица № 2. Координаты характерных точек границ зон планируемого размещения линейного объекта
(система координат СК-40)

№ точки	X	Y
1.	494578.75	1323383.32
2.	494576.08	1323384.08
3.	494573.80	1323385.47
4.	494572.02	1323387.35
5.	494570.74	1323389.75
6.	494570.14	1323392.48
7.	494569.69	1323398.45
8.	494569.74	1323400.43
9.	494570.23	1323402.51
10.	494571.22	1323404.55
11.	494572.70	1323406.38
12.	494574.34	1323407.66
13.	494576.02	1323408.51
14.	494578.24	1323409.08
15.	494577.47	1323418.68
16.	494610.35	1323456.38
17.	494616.82	1323458.23
18.	494613.67	1323470.78
19.	494598.80	1323529.88
20.	494593.29	1323551.80
21.	494598.15	1323552.94
22.	494603.64	1323531.11
23.	494618.51	1323472.02
24.	494622.85	1323454.76
25.	494613.14	1323451.98
26.	494582.62	1323416.98
27.	494583.24	1323409.34
28.	494585.53	1323409.00
29.	494587.80	1323407.99

										Лист
Изм.	Копуч	Лист	№дк.	Подпись	Дата					

30.	494589.53	1323406.68
31.	494591.16	1323404.68
32.	494592.17	1323402.51
33.	494592.60	1323400.45
34.	494595.43	1323402.66
35.	494597.92	1323399.53
36.	494592.97	1323395.65
37.	494592.93	1323391.57
38.	494591.90	1323388.68
39.	494590.64	1323386.86
40.	494588.82	1323385.23
41.	494586.85	1323384.16
42.	494583.78	1323383.46
43.	494580.78	1323383.25
<i>Площадь 1 348 кв.м</i>		

2.4. Перечень координат характерных точек границ зон планируемого размещения линейных объектов, подлежащих реконструкции в связи с изменением их местоположения

Проектом не предусмотрены линейные объекты, подлежащие реконструкции в связи с изменением их местоположения.

Требования к переустройству инженерных коммуникаций, а также границы зон планируемого размещения линейных объектов, будут определены на стадии проектирования трассы газопровода.

2.5. Предельные параметры разрешенного строительства, реконструкции объектов капитального строительства, входящих в состав линейных объектов в границах зон их планируемого размещения

Объект проектирования относится к линейным объектам инженерной инфраструктуры (газопровод).

Территория проектирования пересекает трассу федеральной автомобильной дороги М-3 «Украина», территория которой в красных линиях является территорией общего пользования, и в отношении которой разработана и утверждена Распоряжением Росавтодора от 02.04.2015 № 609-р (в редакции Распоряжений Росавтодора от 26.10.2018 № 3845-р, от 28.02.2020 № 683-р) документация по планировке территории по объекту: «Автомобильная дорога М-3 «Украина» - Москва - Калуга – Брянск – граница с Украиной. Реконструкция с последующей эксплуатацией на платной основе федеральной автомобильной дороги М-3 «Украина» – от Москвы через Калугу, Брянск до границы с Украиной (на Киев), участок км 37 - км 173, Московская и Калужская области» 2.2 этап строительства – км 65 – км 124». Указанная утвержденная документация по планировке территории учтена в проекте.

В соответствии с картой градостроительного зонирования Правил землепользования и застройки муниципального образования «Город Обнинск»

									Лист
Изм.	Копуч	Лист	№длж.	Подпись	Дата				

проектируемый линейный объект расположен в градостроительных зонах ПК-3 «Зона объектов инженерной и транспортной инфраструктур», ОД-2 «Зона обслуживания и деловой активности местного значения» и Р «Зона рекреации (в том числе земли лесного фонда)».

Согласно статье 36 Градостроительного кодекса Российской Федерации действие градостроительного регламента не распространяется на земельные участки, предназначенные для размещения линейных объектов и (или) занятые линейными объектами.

В составе линейного объекта здания не проектируются.

Земельный участок с кадастровым номером 40:27:040501:69 расположен в градостроительной зоне ОД-2 «Зона обслуживания и деловой активности местного значения».

2.6. Информация о необходимости осуществления мероприятий по защите сохраняемых объектов капитального строительства (здание, строение, сооружение, объекты, строительство которых не завершено), существующих и строящихся на момент подготовки проекта планировки территории, а также объектов капитального строительства, планируемых к строительству в соответствии с ранее утвержденной документацией по планировке территории, от возможного негативного воздействия в связи с размещением линейных объектов

Необходимость осуществления мероприятий по защите сохраняемых объектов капитального строительства (здание, строение, сооружение, объекты, строительство которых не завершено), существующих и строящихся на момент подготовки проекта планировки территории, а также объектов капитального строительства, планируемых к строительству в соответствии с ранее утвержденной документацией по планировке территории, от возможного негативного воздействия в связи с реконструкцией линейного объекта, не требуется.

2.7. Информация о необходимости осуществления мероприятий по сохранению объектов культурного наследия от возможного негативного воздействия в связи с размещением линейных объектов

В соответствии с Генеральным планом муниципального образования «Город Обнинск», утвержденным решением Обнинского городского Собрания от 12.03.2007 № 01-40 (в редакции решения Обнинского городского Собрания от 10.12.2013 № 02-50, от 09.11.2021 № 01-18), в границах проектирования отсутствуют объекты культурного наследия, включенные в Единый государственный реестр объектов культурного наследия (памятников истории и культуры) народов Российской Федерации, выявленные объекты культурного наследия, обладающие признаками объекта культурного наследия (в т.ч. археологического).

Кроме того, в границах проектирования отсутствуют особо охраняемые природные территории, городские леса.

								Лист
Изм.	Копуч	Лист	№длж.	Подпись	Дата			

2.8. Информация о необходимости осуществления мероприятий по охране окружающей среды

При выполнении работ необходимо соблюдать мероприятия по сохранению окружающей природной среды и выполнять требования Федерального Закона Российской Федерации от 10.01.2002 № 7-ФЗ «Об охране окружающей природной среды»; Федерального Закона Российской Федерации от 04.05.1999 № 96-ФЗ «Об охране атмосферного воздуха», Земельного кодекса Российской Федерации, СП 49.13330.2010 (актуализированная редакция СНиП 12-03-2001), Безопасность труда в строительстве, ч.1. Общие требования и СНиП 12-04-2002 «Безопасность труда в строительстве», Часть II, Постановления Правительства Российской Федерации от 20.11.2000 № 878.

Производство строительно-монтажных работ, движение машин и механизмов, складирование и хранение материалов вне полосы отвода и в местах, не предусмотренных проектом, запрещается.

Генподрядчик несет юридическую и финансовую ответственность за соблюдение проектных решений, связанных с охраной окружающей природной среды, а также за соблюдение государственного законодательства и международных соглашений по охране природы.

За нарушение окружающей среды (разрушение почвенно-растительного покрова, загрязнение водоемов, допущение пожаров торфяников и др.) вне пределов полосы отвода несут персональную дисциплинарную административную, материальную и уголовную ответственность Производитель работ и лица, непосредственно нанесшие урон окружающей среде.

В целях охраны окружающей природной среды необходимо выполнить следующие условия:

- обеспечить рабочие места и территорию строительной площадки инвентарными контейнерами для складирования бытовых и строительных отходов. Для исключения попадания мусора на прилегающую территории выполнить ограждение площадки с трех сторон высотой 1,0-1,2 м;
- заправку строительной техники горюче-смазочными материалами производить только в специально отведённых и оборудованных для этих целей местах;
- для перевозки жидких и сыпучих материалов использовать специальные транспортные средства: битумовозы, автогудронаторы, автобетоносмесители и др. Автосамосвалы и бортовые машины, перевозящие сыпучие грузы оборудовать специальными съёмными тентами. При выборе строительных машин и механизмов предпочтение должно (при равных условиях) отдаваться технике с электрическим приводом;
- размещение административно-бытовых помещений осуществлять в передвижных мобильных (инвентарных) зданиях. Установить автономные туалетные кабины (биотуалет). Не допускать устройство выгребных ям.
- использовать только специализированные установки для обогрева помещений, подогрева воды, материалов;
- использовать оборудование с пониженными шумовыми характеристиками;

							Лист
Изм.	Копия	Лист	№дк.	Подпись	Дата		

- соблюдать требования местных органов охраны природы;
- не допускать не предусмотренное проектной документацией сведение древесно-кустарниковой растительности;
- не допускать запылённости и загазованности воздуха (мусор вывозить регулярно, сжигать мусор на стройплощадке запрещается);
- складирование строительных материалов и изделий осуществлять в границах строительной полосы;
- завершить строительство уборкой территории.

Создание новых элементов благоустройства на территории проектом не предусмотрено.

2.9. Информация о необходимости осуществления мероприятий по защите территории от чрезвычайных ситуаций природного и техногенного характера, в том числе по обеспечению пожарной безопасности и гражданской обороне

В соответствии с данными Главного Управления МЧС России по Калужской области вблизи территории проектирования не располагаются опасные объекты.

Возможными источниками техногенных ЧС могут стать аварии на автомобильном транспорте при перевозке взрывоопасных грузов и АХОВ, наиболее неблагоприятной ситуацией при авариях является разрушение наибольших емкостей или аппаратов в летнее время при солнечной погоде и устойчивом ветре в сторону объекта. В случае возникновения такого рода ЧС, людям, оказавшимся в зоне возможного заражения, надо немедленно уходить в сторону, перпендикулярную движению ветра. Укрываться в подвалах недопустимо, так как хлор тяжелее воздуха в 2,5 раза, стелется по земле, заходит во все низинные места, в том числе и в подвалы. Дальнейшие действия должны проводиться в соответствии с руководствами районного штаба ГО и ЧС, передаваемыми по сети радио.

Для предотвращения подобных чрезвычайных ситуаций и снижения их тяжести необходимо предусмотреть технические и организационные мероприятия, направленные на снижение вероятности возникновения пожара, защиту от огня, безопасную эвакуацию людей. Беспрепятственный ввод и продвижение пожарных расчетов и пожарной техники.

В ходе проектирования объектов очень важно оценить обстановку по возможному возникновению чрезвычайных ситуаций, связанных с природными условиями, и предусмотреть мероприятия, направленные на предупреждение или снижение их последствий.

Источником чрезвычайных ситуаций является опасное природное явление или процесс, причиной которого могут быть: наводнение, сильный ветер, сильные осадки, заморозки, гроза.

Наиболее опасными явлениями, связанными с метеоусловиями для рассматриваемой территории могут быть грозы, сильные морозы, ливни. Необходимо предусматривать технические мероприятия, направленные на

									Лист
Изм.	Копуч	Лист	№дк.	Подпись	Дата				

максимальное снижение негативных воздействий особо опасных погодных явлений.

								Лист
Изм.	Копуч	Лист	№дк.	Подпись	Дата			

МАТЕРИАЛЫ ПО ОБОСНОВАНИЮ ПРОЕКТА ПЛАНИРОВКИ

РАЗДЕЛ 3. МАТЕРИАЛЫ ПО ОБОСНОВАНИЮ ПРОЕКТА ПЛАНИРОВКИ ТЕРРИТОРИИ. ГРАФИЧЕСКАЯ ЧАСТЬ

Лист 1. Схема расположения элементов планировочной структуры (территорий, занятых линейными объектами и (или) предназначенных для размещения линейных объектов)

Лист 2. Схема использования территории в период подготовки проекта планировки территории (М 1:500)

Лист 3. Схема границ зон с особыми условиями использования территорий, лесничеств (М 1:500)

Лист 4. Схема конструктивных и планировочных решений (М 1:500)

									Лист
Изм.	Копуч	Лист	№дк.	Подпись	Дата				

РАЗДЕЛ 4. МАТЕРИАЛЫ ПО ОБОСНОВАНИЮ ПРОЕКТА ПЛАНИРОВКИ ТЕРРИТОРИИ. ПОЯСНИТЕЛЬНАЯ ЗАПИСКА

4.1. Описание природно-климатических условий территории, в отношении которой разрабатывается проект планировки территории

Климат района проектирования умеренно-континентальный. Согласно справке о климатических характеристиках КО ЦГМС среднегодовая температура воздуха по многолетним данным положительная и составляет +5,50С. В годовом ходе с ноября по март наблюдается отрицательная среднемесячная температура воздуха, с апреля по октябрь – положительная.

Средняя температура воздуха самого холодного месяца в году (февраль) составляет -10,90 С, а самого теплого месяца (июль) +24,00С.

Ветровой район – I с нормативным значением ветрового давления $W_0=0.23\text{кПа}$ по СП 20.13330.2016. Господствующие ветры – юго-западного и западного направлений. Устойчивый снежный покров устанавливается в ноябре и сходит в апреле месяце. Среднегодовая скорость ветра 0-3,9 м/сек. Наибольшая среднемесячная скорость ветра отмечается в январе.

Количество осадков в среднем за год составляет 654 мм, две трети из них приходится на теплое время года.

Снеговой район – III с нормативным значением веса снежного покрова горизонтальной поверхности земли $S_q=1.5\text{кПа}$ по СП 20.13330.2016. Устойчивый снежный покров устанавливается в ноябре и сходит в апреле месяце.

С момента образования устойчивого снежного покрова высота его постепенно увеличивается: в третьей декаде ноября высота его составляет 2-6 см, в дальнейшем повышается от декады к декаде довольно равномерно на 2-4 см. В конце февраля отмечается максимальная высота снежного покрова. Высота снежного покрова колеблется от 17 до 72 см, в среднем 47 см. Число дней со снежным покровом 130-145 дней. Нормативная глубина сезонного промерзания суглинков и глин в Калужской области – 1,28 м, песков – 1,56 м.

Продолжительность неблагоприятного периода – с 1 ноября по 1 мая (6 месяцев).

4.2. Обоснование определения границ зон планируемого размещения линейных объектов

В соответствии с картой градостроительного зонирования Правил землепользования и застройки муниципального образования «Город Обнинск» проектируемый линейный объект расположен в градостроительных зонах ПК-3 «Зона объектов инженерной и транспортной инфраструктур», ОД-2 «Зона обслуживания и деловой активности местного значения» и Р «Зона рекреации (в том числе земли лесного фонда)». Согласно п. 4 ст. 36 Градостроительного кодекса Российской Федерации действие градостроительного регламента не распространяется на земельные участки, предназначенные для размещения линейных объектов и (или) занятые линейными объектами.

							Лист
Изм.	Копия	Лист	№длж.	Подпись	Дата		

Границы зоны планируемого размещения линейного объекта определены с учетом:

- Постановления Правительства Российской Федерации от 20.11.2000 № 878 «Об утверждении Правил охраны газораспределительных сетей»;
- сложившейся застройке.

Ширина охранной зоны проектируемого газопровода 5 м.

Ориентировочная площадь охранной зоны проектируемого газопровода высокого давления - 878 кв.м.

Ориентировочная площадь охранной зоны проектируемого газопровода низкого давления - 80 кв.м.

Общая площадь охранной зоны проектируемого ГРП в составе газопровода – 491 кв.м.

Изъятие земельных участков для государственных и муниципальных нужд не требуется.

Трасса газопровода пересекает красные линии федеральной автомобильной дороги М-3 «Украина», установленные документацией по планировке территории по объекту: «Автомобильная дорога М-3 «Украина» - Москва - Калуга – Брянск – граница с Украиной. Реконструкция с последующей эксплуатацией на платной основе федеральной автомобильной дороги М-3 «Украина» – от Москвы через Калугу, Брянск до границы с Украиной (на Киев), участок км 37 - км 173, Московская и Калужская области» 2.2 этап строительства – км 65 – км 124», утвержденной Распоряжением Росавтодора от 02.04.2015 № 609-р (в редакции Распоряжений Росавтодора от 26.10.2018 № 3845-р, от 28.02.2020 № 683-р).

Таблица № 3. Перечень координат характерных точек (пересечений) красных линий федеральной автомобильной дороги М-3 «Украина» (система координат СК-40)

№ точки	X	Y
1.	494618.51	1323472.02
2.	494613.67	1323470.78
3.	494603.64	1323531.11
4.	494598.80	1323529.88

4.3. Обоснование определения границ зон планируемого размещения линейных объектов, подлежащих реконструкции в связи с изменением их местоположения

Проектом не предусмотрены линейные объекты, подлежащие реконструкции в связи с изменением их местоположения.

Требования к переустройству инженерных коммуникаций, а также границы зон планируемого размещения линейных объектов, будут определены на стадии проектирования трассы газопровода.

							Лист
Изм.	Копуч	Лист	№дк.	Подпись	Дата		

4.4. Обоснование определения предельных параметров застройки территории в границах зон планируемого размещения объектов капитального строительства, проектируемых в составе линейных объектов

В составе линейного объекта здания не проектируются.

4.5. Ведомость пересечений границ зон планируемого размещения линейного объекта (объектов) с сохраняемыми объектами капитального строительства (здание, строение, сооружение, объект, строительство которого не завершено), существующими и строящимися на момент подготовки проекта планировки территории

№ п/п	Наименование коммуникации	Привязка к километражу. Угол пересечения относительно оси автодороги
1.	федеральная автомобильная дорога М-3 «Украина»	ПК0+10,94 ПК0+90,94
2.	кабель связи	ПК0+04,59
3.	кабель связи	ПК0+06,22
4.	газопровод высокого давления	ПК0+02,95

Проектируемая трасса газопровода пересекает существующие линейные объекты:

1. Трассу федеральной автомобильной дороги М-3 «Украина» (прокладка методом наклонно-направленного бурения (ННБ)). Начало - ПК0+10,94, конец ПК0+90,94.
2. Кабель связи ПК0+04,59 (в месте пересечения кабель заключить в футляр ПЭ 110мм).
3. Кабель связи ПК0+06,22 (в месте пересечения кабель заключить в футляр ПЭ 110мм).
4. Газопровод высокого давления ПК0+02,95 (ст. 159 мм).

Документацией по планировке территории по объекту: «Автомобильная дорога М-3 «Украина» - Москва - Калуга – Брянск – граница с Украиной. Реконструкция с последующей эксплуатацией на платной основе федеральной автомобильной дороги М-3 «Украина» – от Москвы через Калугу, Брянск до границы с Украиной (на Киев), участок км 37 - км 173, Московская и Калужская области» 2.2 этап строительства – км 65 – км 124», утвержденной Распоряжением Росавтодора от 02.04.2015 № 609-р (в редакции Распоряжений Росавтодора от 26.10.2018 № 3845-р, от 28.02.2020 № 683-р), предусмотрена реконструкция указанного объекта. В графической части проекта планировки отображена ось автомобильной дороги с указанием пикетов.

4.6. Ведомость пересечений границ зон планируемого размещения линейного объекта (объектов) с объектами капитального строительства, строительство

								Лист
Изм.	Копуч	Лист	№дк.	Подпись	Дата			

которых запланировано в соответствии с ранее утвержденной документацией по планировке территории

Трасса газопровода пересекает полосу отвода федеральной автомобильной дороги М-3 «Украина», в отношении которой Распоряжением Росавтодора от 02.04.2015 № 609-р (в редакции Распоряжений Росавтодора от 26.10.2018 № 3845-р, от 28.02.2020 № 683-р) утверждена документация по планировке территории по объекту: «Автомобильная дорога М-3 «Украина» - Москва - Калуга – Брянск – граница с Украиной. Реконструкция с последующей эксплуатацией на платной основе федеральной автомобильной дороги М-3 «Украина» – от Москвы через Калугу, Брянск до границы с Украиной (на Киев), участок км 37 - км 173, Московская и Калужская области» 2.2 этап строительства – км 65 – км 124».

Таблица № 4. Ведомость пересечений границ зон планируемого размещения линейного объекта с полосой отвода федеральной автомобильной дороги М-3 «Украина» (система координат СК-40)

№ точки	X	Y
1.	494618.51	1323472.02
2.	494613.67	1323470.78
3.	494603.64	1323531.11
4.	494598.80	1323529.88

4.7. Ведомость пересечений границ зон планируемого размещения линейного объекта (объектов) с водными объектами (в том числе с водотоками, водоемами, болотами и т.д.)

В границах зоны планируемого размещения линейного объекта водные объекты (водотоки, водоемы, болота и иные) отсутствуют.

4.8. Материалы и результаты инженерных изысканий

- Технический отчет об инженерно-геологических изысканиях 12548 - ИГИ, выполненный АО «КалугаГИСИЗ».
- Технический отчет по результатам инженерно-геодезических изысканий для подготовки проектной документации 12548 – ИГДИ, выполненный АО «КалугаГИСИЗ».

В геоморфологическом отношении это моренно-эрозионная равнина Рельеф пологосклонный, спланированный. Естественный рельеф площадки видоизменен в результате ее застройки и последствий эксплуатации. На момент проведения изысканий площадку пересекают коммуникации. Отметки рельефа в пределах площадки изысканий 176,50 - 176,60 м (по отметкам устьев скважин). Перепад составил 0,1 м.

							Лист
Изм.	Копуч	Лист	№дк.	Подпись	Дата		

Нормативная глубина сезонного промерзания по СП 131.13330.2018 и «Пособию по проектированию оснований зданий и сооружений (к СНиП 2.02.01-83*)» составляет для: - суглинков и глин – 111 см; - супесей и песков мелких и пылеватых – 134 см; - песков средней крупности, крупных и гравелистых – 144 см; - крупнообломочных грунтов – 163 см. Продолжительность безморозного периода 220 суток.

Гидрогеологические условия площадки до разведанной глубины 6 м характеризуются наличием подземных вод на момент проведения изысканий сентябрь 2021 года. Грунтовые воды вскрыты на глубине 2,4 - 2,5 м, что соответствует абсолютным отметкам 174,00 -174,20 м и приурочены к пескам ИГЭ 2, водоупором служат глины ИГЭ 3. Воды не напорные.

Питание подземных вод происходит за счет инфильтрации атмосферных осадков и утечек из водонесущих коммуникаций. Уровень воды крайне непостоянен и зависит от режима питания. Амплитуда колебания уровня может достигать значительной величины. По результатам химического анализа подземные преимущественно вода сульфатно-гидрокарбонатная магниевая-кальциевая, пресная, жёсткая (жёсткость карбонатная) неагрессивные по водородному показателю к всем марки бетона, слабоагрессивные по содержанию агрессивной углекислоты CO₂ агр к бетону марки W4 по водонепроницаемости (приложение К) и неагрессивные по остальным показателям к бетону. По степени воздействия хлоридов на стальную арматуру железобетонных конструкций согласно табл. В.2 СП 28.13330.2017 при постоянном смачивании не агрессивная и периодическом смачивании подземные воды слабоагрессивные. По отношению к металлическим конструкциям при свободном доступе кислорода – воды среднеагрессивные (см. приложение К). При проектировании рекомендуется принять среднюю степень по наихудшему показателю, характеризующему наибольшую коррозионную агрессивность. По характеру подтопления исследуемую площадку следует считать потенциально подтопляемой при Нкр = 2,0 м согласно СП 11-105-97, часть 2, приложение И.

Коэффициент фильтрации суглинков ИГЭ-1 Кф <0,1 м/сут (по литературным данным). Коэффициент фильтрации для песков мелких ИГЭ-2 Кф =3,25 м/сут при плотности сухого грунта 1,64 г/см³ (приложение Д).

Топографическая съемка выполнена с применением электронного тахеометра, с пунктов СГС без проложения теодолитных ходов, а также методом спутниковых измерений в кинематическом режиме (Стою-Иду). При этом высотные отметки определялись тригонометрическим нивелированием по сторонам дальномерно-теодолитных ходов в прямом и обратном направлениях. По результатам уравнивания полученная точность тригонометрического нивелирования соответствует точности технического (геометрического) нивелирования.

Итоговая ведомость обработки спутниковых измерений (Приложение И) приведены в приложениях к техническому отчету. Положение точек плановой съемочной геодезической сети относительно ближайших пунктов государственной геодезической сети определено со средней погрешностью, не превышающей 5 см. Средние погрешности определения высот пунктов съемочной

									Лист
Изм.	Копуч	Лист	№дк.	Подпись	Дата				

сети относительно ближайших пунктов опорной высотной сети не превышают 5 см (п.5.25 СП 11-104- 97). Карточки геодезических пунктов долговременного закрепления прилагаются (графическая часть Лист 4) к техническому отчету.

Геодезические измерения выполнялись: комплектом спутниковой геодезической аппаратуры EFT M4GNSS (заводской номер RH13679305, заводской номер RH13679234), электронным тахеометром SET600(заводской номер 014133), дальномером лазерным (рулетка) Leica DISTO A5 (заводской номер 106390665). Сведения о геодезических приборах и проведении метрологических поверок (Приложение Г, Д) прилагаются к техническому отчету. Обработка результатов измерений выполнялась с использованием программного обеспечения «CREDO_DAT» и «Leica Geo Office». Создание ИЦММ выполнено с использованием программного обеспечения «CREDO ТОПОПЛАН». Точность инженерно-топографического плана в цифровом виде соответствует точности инженерно - топографических планов в графическом виде масштаба 1: 500. Согласование полноты и правильности нанесения на топографической план подземных инженерных коммуникаций проведено с эксплуатирующими сетевыми организациями, собственниками строений и прилегающих территорий.

4.9. Исходные данные, используемые при подготовке проекта планировки территории

- ✓ Технический отчет об инженерно-геологических изысканиях 12548 - ИГИ, выполненный АО «КалугаГИСИЗ».
- ✓ Технический отчет по результатам инженерно-геодезических изысканий для подготовки проектной документации 12548 – ИГДИ, выполненный АО «КалугаГИСИЗ».
- ✓ договор АО «Газпром газораспределение Обнинск» № 04/21 ТП/ВН/ИП/Ю о подключении (технологическом присоединении) объектов капитального строительства к сети газораспределения от 29.03.2021.
- ✓ технические условия на подключение (технологическое присоединение) объектов капитального строительства к сетям газораспределения (приложение № 1 к договору № 04/21 ТП/ВН/ИП/Ю от 29.03.2021).
- ✓ Кадастровый план территории кадастровых кварталов 40:27:040501, 40:27:040901, 40:07:103501
- ✓ Документация по планировке территории по объекту: «Автомобильная дорога М-3 «Украина» - Москва - Калуга – Брянск – граница с Украиной. Реконструкция с последующей эксплуатацией на платной основе федеральной автомобильной дороги М-3 «Украина» – от Москвы через Калугу, Брянск до границы с Украиной (на Киев), участок км 37 - км 173, Московская и Калужская области» 2.2 этап строительства – км 65 – км 124», утвержденной Распоряжением Росавтодора от 02.04.2015 № 609-р (в редакции Распоряжений Росавтодора от 26.10.2018 № 3845-р, от 28.02.2020 № 683-р).

									Лист
Изм.	Копия	Лист	№дк.	Подпись	Дата				

4.10. Решение о внесении изменений в документацию по планировке территории

Постановление Администрации города Обнинска от 18.01.2024 № 80-п «О внесении изменений в документацию по планировке и межеванию территории объекта «Газопровод высокого давления 1 категории, расположенный по адресу ориентира: Калужская область, г. Обнинск, шоссе Киевское, земельный участок 7» (Приложение № 1).

									Лист
Изм.	Копуч	Лист	№дк.	Подпись	Дата				

Приложение № 1
Постановление Администрации города Обнинска от 18.01.2024 № 80-п

								Лист
Изм.	Копуч	Лист	№ док.	Подпись	Дата			

Приложение № 2
Сведения о лесном участке на 5 листах

								Лист
Изм.	Копуч	Лист	№дк.	Подпись	Дата			

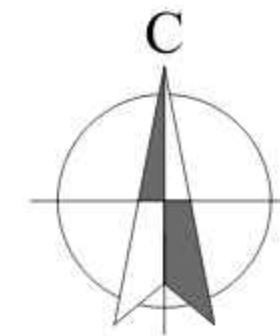
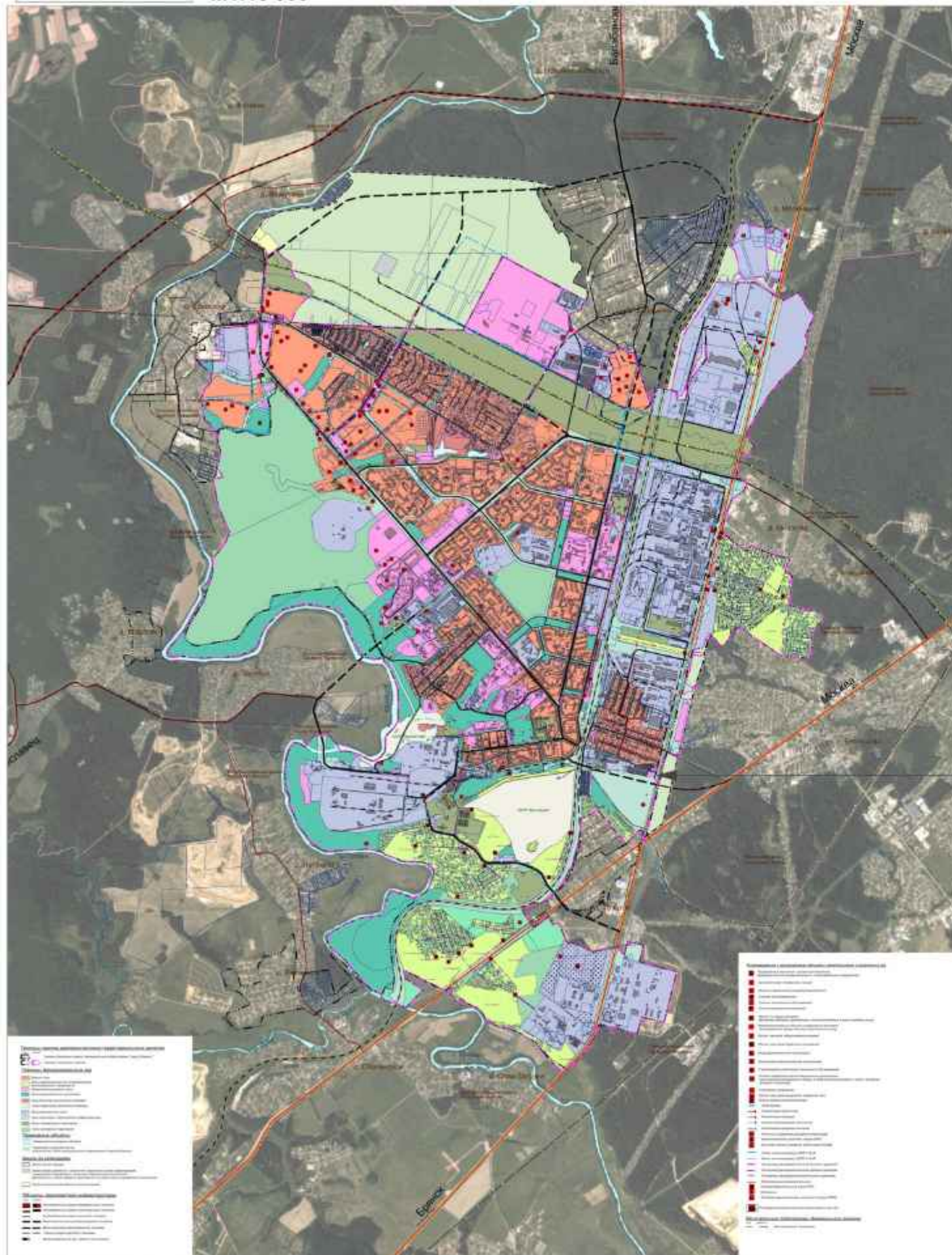
Приложение № 3

Приказ Министерства природных ресурсов и экологии Калужской области от 21.07.2022 № 561-22 на 12 листах

								Лист
Изм.	Копия	Лист	№ док.	Подпись	Дата			

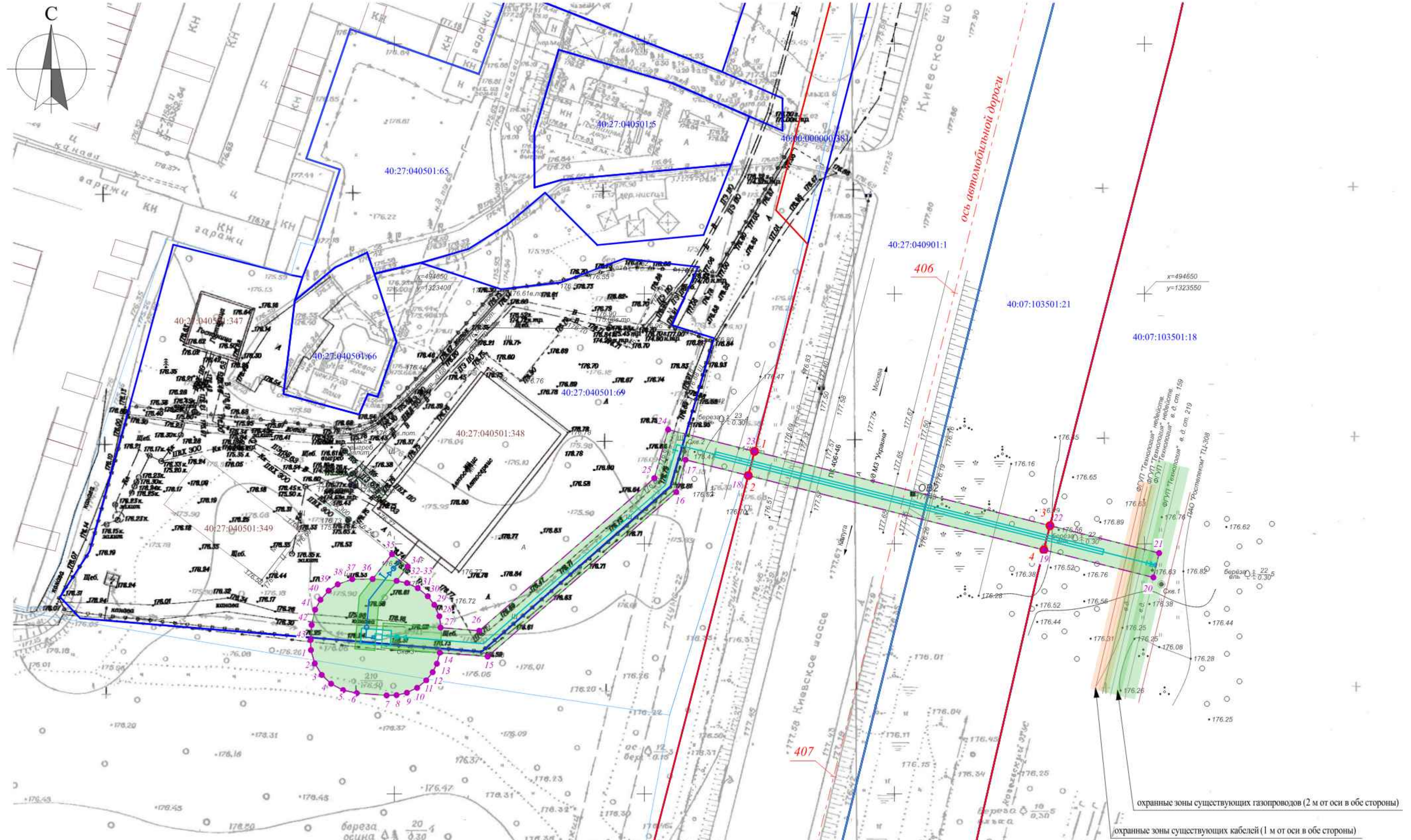


ГЕНЕРАЛЬНЫЙ ПЛАН МО "ГОРОД ОБНИНСК"
КАЛУЖСКАЯ ОБЛАСТЬ
Карта функциональных зон
М1:15 000



территория, применительно к которой осуществляется подготовка проекта планировки объекта «Газопровод высокого давления 1 категории, расположенный по адресу ориентира: Калужская область, г. Обнинск, шоссе Киевское, земельный участок 7»

						Заказчик: ООО «Терра-Ц»			
						Проект планировки территории объекта «Газопровод высокого давления 1 категории, расположенный по адресу ориентира: Калужская область, г. Обнинск, шоссе Киевское, земельный участок 7»			
Изм.	Кол.уч.	Лист	№ док.	Подпись	Дата				
Архитектор	Смирнов С.В.					Материалы по обоснованию проекта планировки территории. Графическая часть	Стадия	Лист	Листов
ГАП	Широкова Е.А.						ППТ	1	4
Н.контроль	Ашварина О.В.					Схема расположения элементов планировочной структуры	ООО «НПФ «Стройполисервис»		
Ген.дир.	Ашварин А.В.								

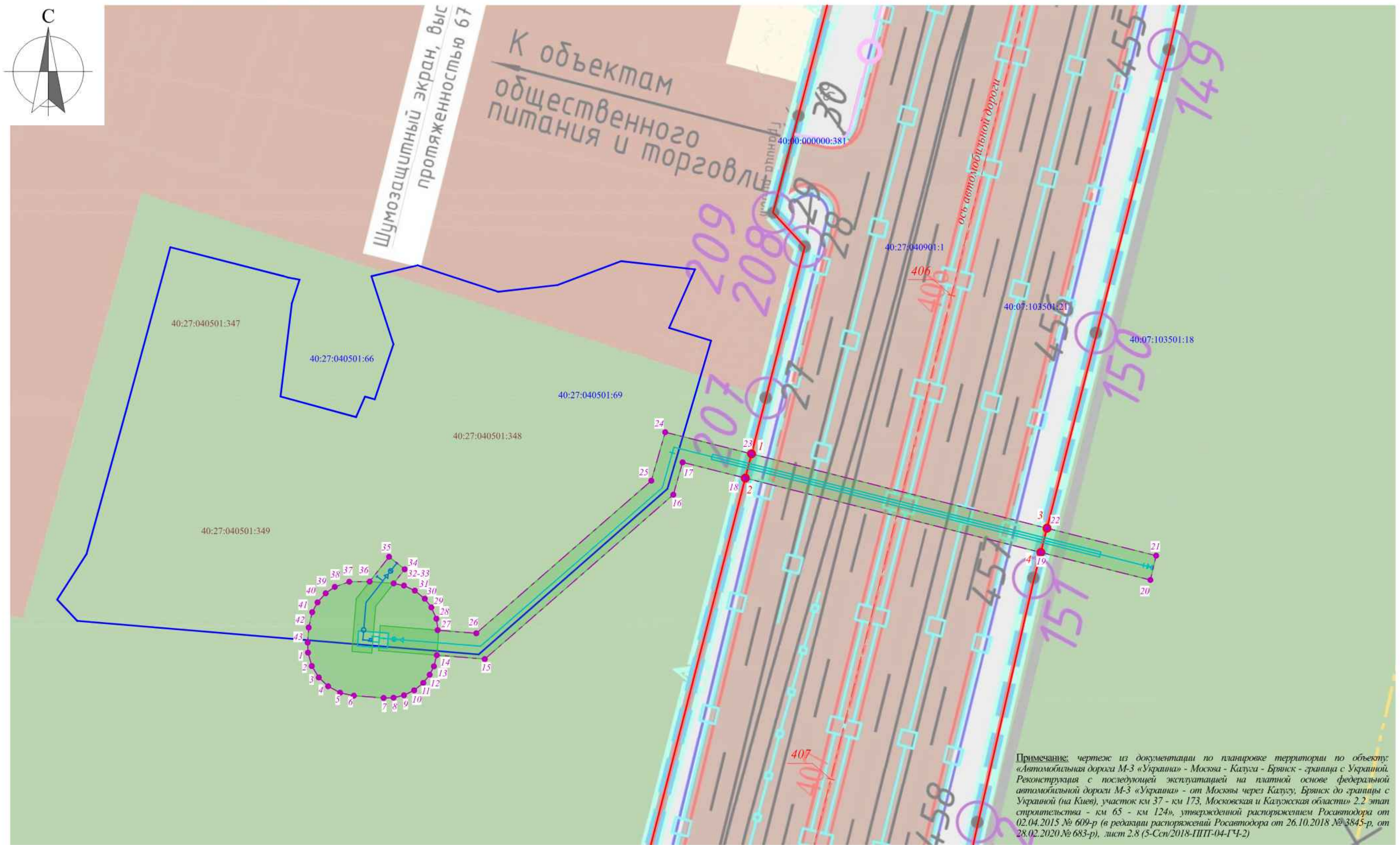
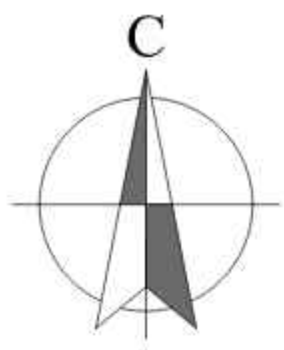


- Условные обозначения и экспликация:**
- границы земельных участков (сущ.)
 - границы кадастровых кварталов
 - 40:27:030514:453 кадастровые номера земельных участков (сведения внесены в ЕГРН)
 - 40:27:030514:453 кадастровые номера ОКС (сведения внесены в ЕГРН)
 - ОКС (сведения внесены в ЕГРН)
 - границы ЗОУИТ (охранные зоны), подлежащие установлению
 - границы зоны планируемого размещения линейного объекта
 - границы территории, в отношении которой осуществляется подготовка проекта планировки

- 1 — номера характерных точек границы зоны планируемого размещения линейного объекта
 - 1 — красные линии федеральной автомобильной дороги М-3 "Украина", утвержденные распоряжением Росавтодора от 02.04.2015 № 609-р (в редакции распоряжений Росавтодора от 26.10.2018 № 3845-р, от 28.02.2020 № 683-р)
 - 1 — номера характерных точек (пересечений) красных линий федеральной автомобильной дороги М-3 «Украина» с границей зоны планируемого размещения линейного объекта
 - 407 — ось автомобильной дороги/номер лентка
- в соответствии с документацией по планировке территории по объекту: «Автомобильная дорога М-3 «Украина» - Москва - Калуга - Брянск - граница с Украиной. Реконструкция с последующей эксплуатацией на платной основе федеральной автомобильной дороги М-3 «Украина» - от Москвы через Калугу, Брянск до границы с Украиной (на Киев), участок км 37 - км 173, Московская и Калужская области) 2.2 этап строительства - км 65 - км 124», утвержденной распоряжением Росавтодора от 02.04.2015 № 609-р (в редакции распоряжений Росавтодора от 26.10.2018 № 3845-р, от 28.02.2020 № 683-р)

Изм.	Кол.уч.	Лист	№ док.	Подпись	Дата
Архитектор	Смирнов С.В.	<i>[Signature]</i>			
ГАП	Широкова Е.А.	<i>[Signature]</i>			
Н.контр.	Ашварина О.В.	<i>[Signature]</i>			
Ген.дир.	Ашварин А.В.	<i>[Signature]</i>			

Заказчик: ООО «Терра-Ц»			
Проект планировки территории объекта «Газопровод высокого давления 1 категории, расположенный по адресу ориентира: Калужская область, г. Обнинск, шоссе Киевское, земельный участок 7»			
Основная часть проекта планировки территории. Графическая часть	Стадия	Лист	Листов
Чертеж границ зон планируемого размещения линейных объектов. Чертеж красных линий М 1:500	ППТ	1.1	1
ООО «НПФ «Стройполисервис»			



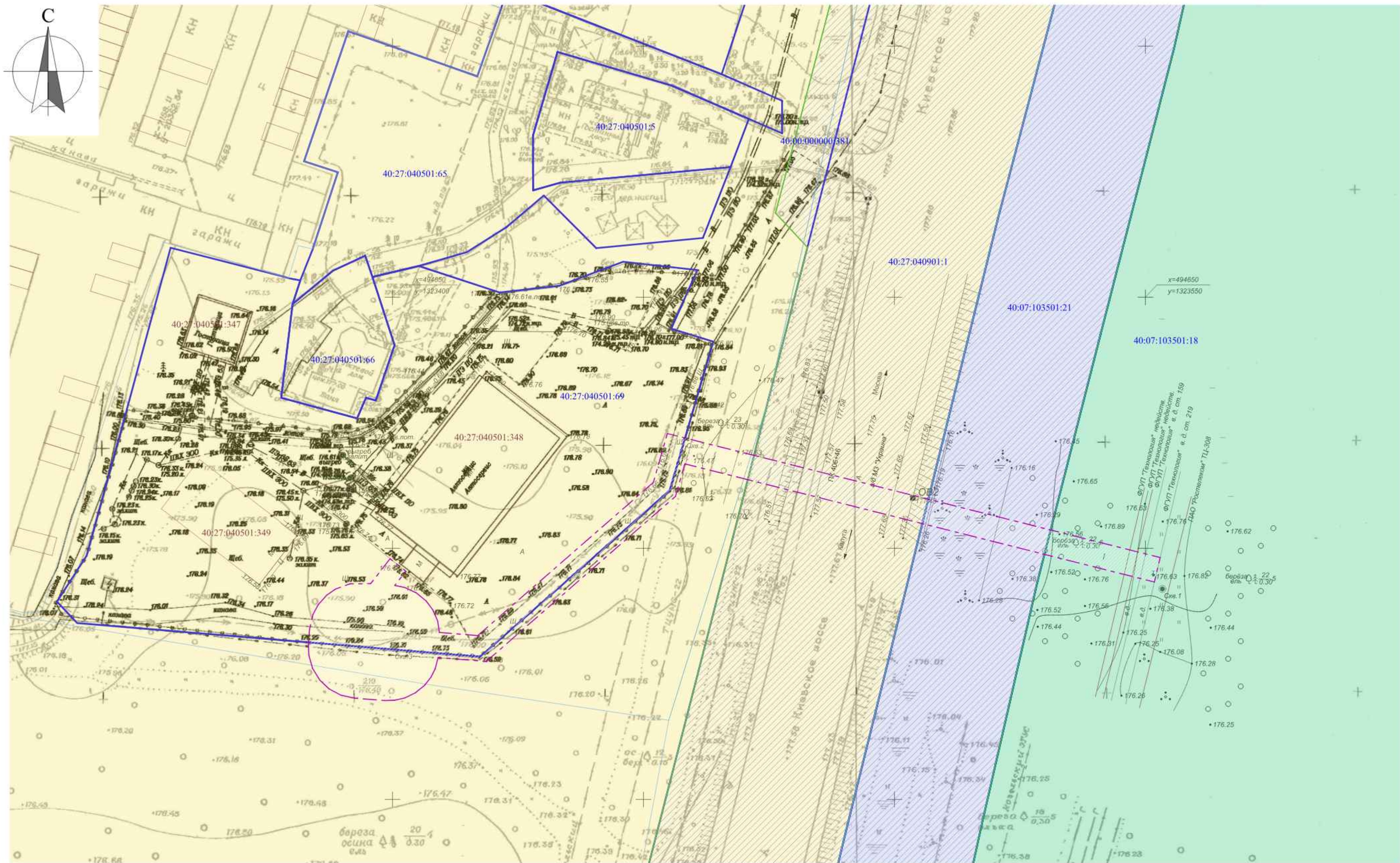
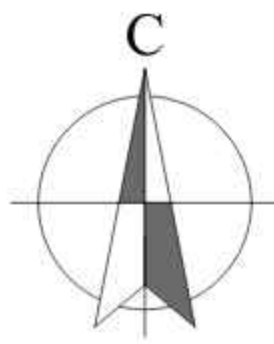
Примечание: чертеж из документации по планировке территории по объекту: «Автомобильная дорога М-3 «Украина» - Москва - Калуга - Брянск - граница с Украиной. Реконструкция с последующей эксплуатацией на платной основе федеральной автомобильной дороги М-3 «Украина» - от Москвы через Калугу, Брянск до границы с Украиной (на Киев), участок км 37 - км 173, Московская и Калужская области» 2.2 этап строительства - км 65 - км 124», утвержденной распоряжением Росавтодора от 02.04.2015 № 609-р (в редакции распоряжений Росавтодора от 26.10.2018 № 3845-р, от 28.02.2020 № 683-р), лист 2.8 (5-Сен/2018-ППП-04-ГЧ-2)

Условные обозначения и экспликация:

- границы земельных участков (сущ.)
- границы кадастровых кварталов
- 40:27:030514:453 кадастровые номера земельных участков (сведения внесены в ЕГРН)
- 40:27:030514:453 кадастровые номера ОКС (сведения внесены в ЕГРН)
- ОКС (сведения внесены в ЕГРН)
- границы ЗОУИТ (охранные зоны), подлежащие установлению
- границы зоны планируемого размещения линейного объекта
- границы территории, в отношении которой осуществляется подготовка проекта планировки

- 1 номера характерных точек границы зоны планируемого размещения линейного объекта
- 1 красные линии федеральной автомобильной дороги М-3 "Украина", утвержденные распоряжением Росавтодора от 02.04.2015 № 609-р (в редакции распоряжений Росавтодора от 26.10.2018 № 3845-р, от 28.02.2020 № 683-р)
- 1 номера характерных точек (пересечений) красных линий федеральной автомобильной дороги М-3 «Украина» с границей зоны планируемого размещения линейного объекта
- 407 ось автомобильной дороги/номер пикета
- 407 в соответствии с документацией по планировке территории по объекту: «Автомобильная дорога М-3 «Украина» - Москва - Калуга - Брянск - граница с Украиной. Реконструкция с последующей эксплуатацией на платной основе федеральной автомобильной дороги М-3 «Украина» - от Москвы через Калугу, Брянск до границы с Украиной (на Киев), участок км 37 - км 173, Московская и Калужская области» 2.2 этап строительства - км 65 - км 124», утвержденной распоряжением Росавтодора от 02.04.2015 № 609-р (в редакции распоряжений Росавтодора от 26.10.2018 № 3845-р, от 28.02.2020 № 683-р)

				Заказчик: ООО «Терра-Ц»		
				Проект планировки территории объекта «Газопровод высокого давления 1 категории, расположенный по адресу ориентира: Калужская область, г. Обнинск, шоссе Киевское, земельный участок 7»		
Изм.	Кол.уч.	Лист	№ док.	Подпись	Дата	
Архитектор	Смирнов С.В.	<i>[Signature]</i>				Основная часть проекта планировки территории. Графическая часть
ГАП	Широкова Е.А.	<i>[Signature]</i>				
Н.контроль	Ашварина О.В.	<i>[Signature]</i>				
Ген.дир.	Ашварин А.В.	<i>[Signature]</i>				
				Чертеж границ зон планируемого размещения линейных объектов с отображением проекта реконструкции автомобильной дороги М-3 "Украина" М 1:500		
				ООО «НПФ «Стройполисервис»		



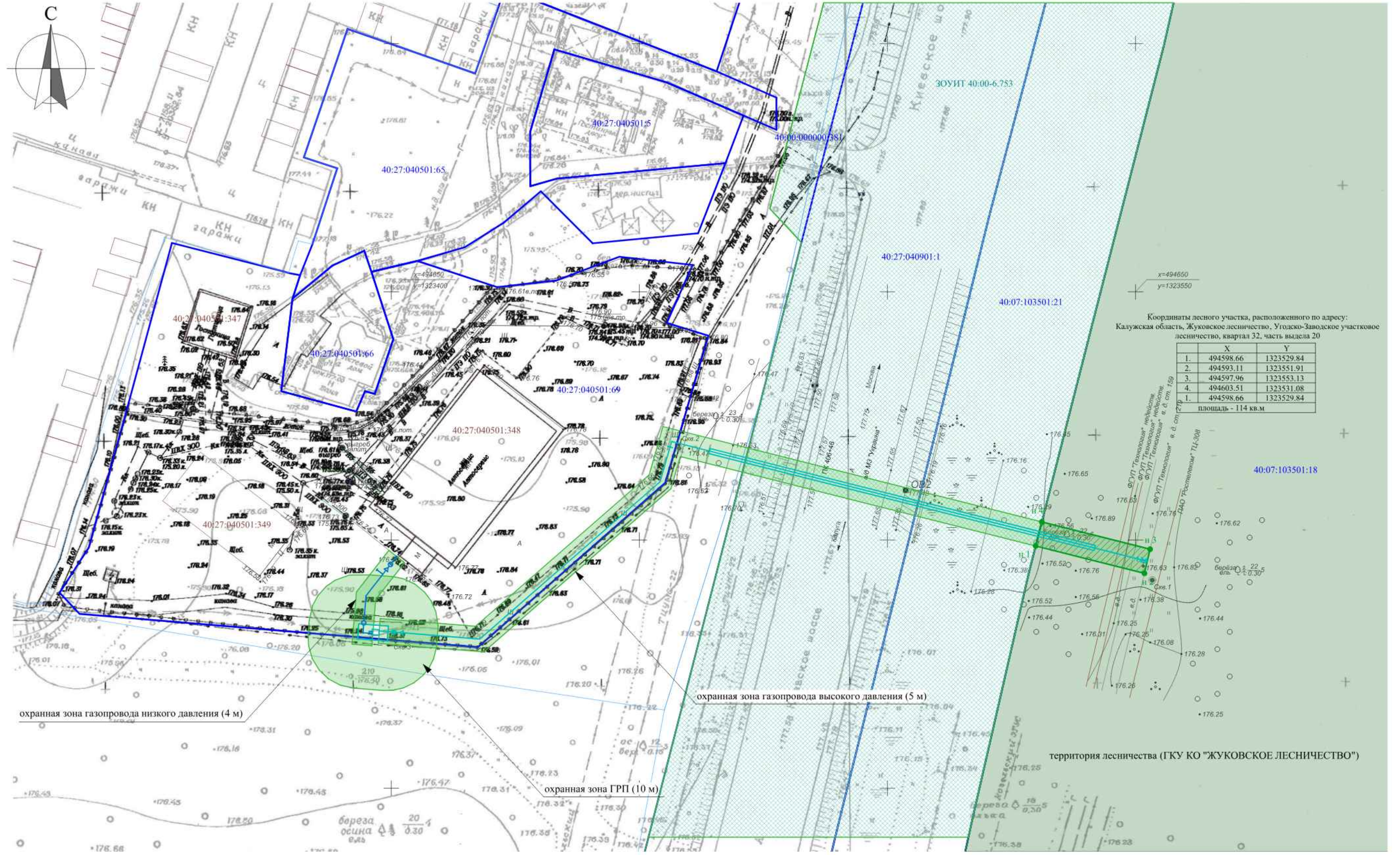
Условные обозначения и экспликация:

- границы земельных участков (сущ.)
- границы кадастровых кварталов
- 40:27:030514:453 кадастровые номера земельных участков (сведения внесены в ЕГРН)
- 40:27:030514:453 кадастровые номера ОКС (сведения внесены в ЕГРН)
- ОКС (сведения внесены в ЕГРН)
- - - границы зоны планируемого размещения линейного объекта/границы территории, в отношении которой осуществляется подготовка проекта планировки

Категории земель:

- земли населенных пунктов
- земли лесного фонда
- земли промышленности, энергетики, транспорта, связи, радиовещания, телевидения, информатики, земли для обеспечения космической деятельности, земли обороны, безопасности и земли иного специального назначения
- полоса отвода федеральной автомобильной дороги М-3 "Украина" согласно документации по планировке территории по объекту: «Автомобильная дорога М-3 «Украина» - Москва - Калуга - Брянск - граница с Украиной. Реконструкция с последующей эксплуатацией на платной основе федеральной автомобильной дороги М-3 «Украина» - от Москвы через Калугу, Брянск до границы с Украиной (на Киев), участок км 37 - км 173, Московская и Калужская области» 2.2 этап строительства - км 65 - км 124»

				Заказчик: ООО «Терра-Ц»				
				Проект планировки территории объекта «Газопровод высокого давления 1 категории, расположенный по адресу ориентира: Калужская область, г. Обнинск, шоссе Киевское, земельный участок 7»				
Изм.	Кол.уч. Лист	№ док.	Подпись	Дата	Стадия	Лист	Листов	
Архитектор	Смирнов С.В.		<i>[Signature]</i>		Материалы по обоснованию проекта планировки территории. Графическая часть	ППТ	2	4
ГАП	Широкова Е.А.		<i>[Signature]</i>					
Н.контроль	Ашварина О.В.		<i>[Signature]</i>		Схема использования территории в период подготовки проекта планировки территории М 1:500	ООО «НПФ «Стройполисервис»		
Ген.дир.	Ашварин А.В.		<i>[Signature]</i>					



Координаты лесного участка, расположенного по адресу:
Калужская область, Жуковское лесничество, Угодско-Заводское участковое лесничество, квартал 32, часть выдела 20

	X	Y
1.	494598.66	1323529.84
2.	494593.11	1323551.91
3.	494597.96	1323553.13
4.	494603.51	1323531.08
1.	494598.66	1323529.84

ПЛОЩАДЬ - 114 кв.м

охранная зона газопровода низкого давления (4 м)

охранная зона газопровода высокого давления (5 м)

охранная зона ГРП (10 м)

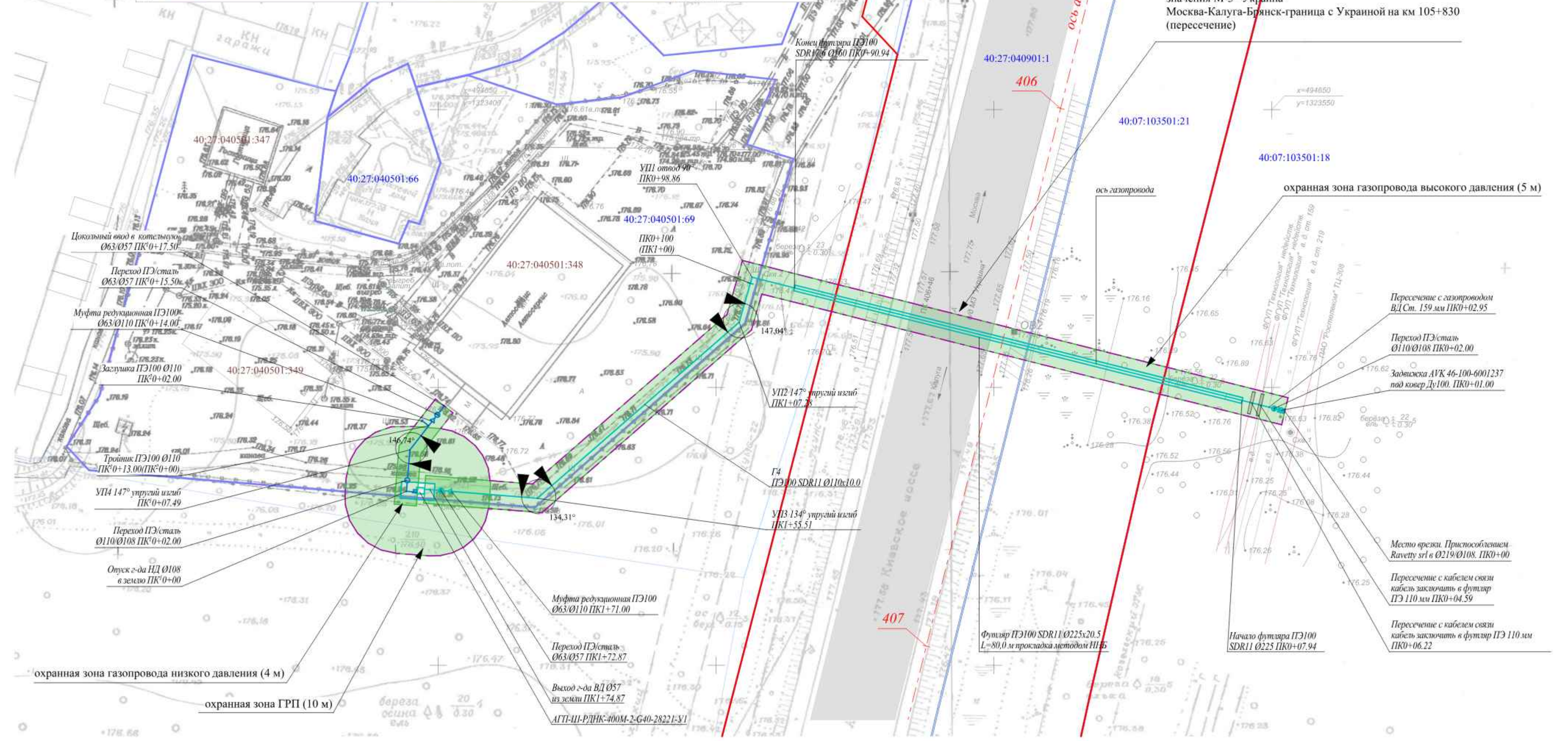
территория лесничества (ГКУ КО "ЖУКОВСКОЕ ЛЕСНИЧЕСТВО")

Условные обозначения и экспликация:

- границы земельных участков (сведения внесены в ЕГРН)
- границы кадастровых кварталов
- 40:27:030514:453 кадастровые номера земельных участков (сведения внесены в ЕГРН)
- 40:27:030514:453 кадастровые номера ОКС (сведения внесены в ЕГРН)
- ОКС (сведения внесены в ЕГРН)
- - - границы зоны планируемого размещения линейного объекта/границы территории, в отношении которой осуществляется подготовка проекта планировки

- границы ЗОУИТ (охранные зоны), подлежащие установлению
- прочие зоны с особыми условиями использования территории: резервирование земель для нужд Российской Федерации в целях обеспечения реализации проекта «Автомобильная дорога М-3 «Украина» - Москва - Калуга - Брянск - граница с Украиной. Реконструкция с последующей эксплуатацией на платной основе федеральной автомобильной дороги М-3 «Украина» - от Москвы через Калугу, Брянск до границы с Украиной (на Киев), участок км 37 - км 173, Московская и Калужская области» 2.2 этап строительства - км 65-км 124» (регистрационный номер 40:00-6.753)
- территория лесничества (ГКУ КО "ЖУКОВСКОЕ ЛЕСНИЧЕСТВО")
- границы лесного участка, расположенного по адресу: Калужская область, Жуковское лесничество, Угодско-Заводское участковое лесничество, квартал 32, часть выдела 20

Заказчик: ООО «Терра-Ц»									
Проект планировки территории объекта «Газопровод высокого давления I категории, расположенный по адресу ориентира: Калужская область, г. Обнинск, шоссе Киевское, земельный участок 7»									
Изм.	Кол.уч.	Лист	№ док.	Подпись	Дата	Стадия	Лист	Листов	
Архитектор	Смирнов С.В.	<i>[Signature]</i>				Материалы по обоснованию проекта планировки территории. Графическая часть	ППТ	3	
ГАП	Широкова Е.А.	<i>[Signature]</i>							
Н.контроль	Ашварина О.В.	<i>[Signature]</i>							
Ген.дир.	Ашварин А.В.	<i>[Signature]</i>				Схема границ зон с особыми условиями использования территорий, лесничеств			
							М 1:500		ООО «НПФ «Стройполисервис»



- Условные обозначения и экспликация:**
- границы земельных участков (сведения внесены в ЕГРН)
 - границы кадастровых кварталов
 - 40:27:030514:453 кадастровые номера земельных участков (сведения внесены в ЕГРН)
 - 40:27:030514:453 кадастровые номера ОКС (сведения внесены в ЕГРН)
 - ОКС (сведения внесены в ЕГРН)
 - границы зоны планируемого размещения линейного объекта/границы территории, в отношении которой осуществляется подготовка проекта планировки

- зоны с особыми условиями использования ЗОУИТ (охранные зоны, подлежащие установлению)
- красные линии федеральной автомобильной дороги М-3 "Украина", утвержденные распоряжением Росавтодора от 02.04.2015 № 609-р (в редакции распоряжений Росавтодора от 26.10.2018 № 3845-р, от 28.02.2020 № 683-р)
- - - ось автомобильной дороги/номер пикета

				Заказчик: ООО «Терра-Ц»		
				Проект планировки территории объекта «Газопровод высокого давления 1 категории, расположенный по адресу ориентира: Калужская область, г. Обнинск, шоссе Киевское, земельный участок 7»		
Изм.	Кол.уч.	Лист	№ док.	Подпись	Дата	
Архитектор	Смирнов С.В.	<i>[Signature]</i>				Материалы по обоснованию проекта планировки территории. Графическая часть
ГАП	Широкова Е.А.	<i>[Signature]</i>				
Н.контроль	Ашварина О.В.	<i>[Signature]</i>				
Ген.дир.	Ашварин А.В.	<i>[Signature]</i>				Схема конструктивных и планировочных решений М 1:500

Стадия	Лист	Листов
ППТ	4	4

ООО «НПФ «Стройполисервис»
Ассоциация Саморегулируемая организация
«Лига проектировщиков Калужской области»
СРО-П-126-26012010 от 13.12.2017

внесение изменений в

ПРОЕКТ МЕЖЕВАНИЯ ТЕРРИТОРИИ

**объекта «Газопровод высокого давления 1 категории,
расположенный по адресу ориентира: Калужская область,
г. Обнинск, шоссе Киевское, земельный участок 7»**

Заказчик: ООО ООО «Терра-Ц»

ОСНОВНАЯ ЧАСТЬ

раздел 1 «Проект межевания территории. Графическая часть»
раздел 2 «Проект межевания территории. Текстовая часть»

МАТЕРИАЛЫ ПО ОБОСНОВАНИЮ ПРОЕКТА МЕЖЕВАНИЯ ТЕРРИТОРИИ

раздел 3 «Материалы по обоснованию проекта межевания территории.
Графическая часть»
раздел 4 «Материалы по обоснованию проекта межевания территории.
Пояснительная записка»

01/2024-001/1-ПМТ

Генеральный директор

А.В. Ашварин

Главный архитектор проекта

Е.А. Широкова

ОБНИНСК, 2024

СОДЕРЖАНИЕ

№	Наименование	Страница
<i>Основная часть проекта межевания территории</i>		
1.	Раздел 1. Проект межевания территории. Графическая часть	
	Чертеж межевания территории (М 1:500)	Лист 1
2.	Раздел 2. Проект межевания территории. Текстовая часть	
2.1.	Перечень образуемых земельных участков	
2.2.	Перечень координат характерных точек образуемых земельных участков	
2.3.	Сведения о границах территории, применительно к которой осуществляется подготовка проекта межевания, содержащие перечень координат характерных точек таких границ в системе координат, используемой для ведения Единого государственного реестра недвижимости. Координаты характерных точек границ территории, применительно к которой осуществляется подготовка проекта межевания, определяются в соответствии с требованиями к точности определения координат характерных точек границ, установленных в соответствии с Градостроительным кодексом Российской Федерации для территориальных зон	
2.4.	Вид разрешенного использования образуемых земельных участков, предназначенных для размещения линейных объектов и объектов капитального строительства, проектируемых в составе линейного объекта, а также существующих земельных участков, занятых линейными объектами и объектами капитального строительства, входящими в состав линейных объектов, в соответствии с проектом планировки территории	
<i>Материалы по обоснованию проекта межевания территории</i>		
3.	Раздел 3. Материалы по обоснованию проекта межевания территории. Графическая часть	
	Чертеж границ муниципального образования, в которых расположена территория, применительно к которой подготавливается проект межевания, границ публичных сервитутов, границ зон с особыми условиями использования территорий (М 1:500)	Лист 1
4.	Раздел 4. Материалы по обоснованию проекта межевания территории. Пояснительная записка	
4.1.	Обоснование определения местоположения границ образуемого земельного участка с учетом соблюдения требований к образуемым земельным участкам, в том числе требований к предельным (минимальным и (или)	

							Лист
Изм.	Копуч	Лист	№дк.	Подпись	Дата		

	максимальным) размерам земельных участков	
4.2.	Обоснование способа образования земельного участка	
4.3.	Обоснование определения размеров образуемого земельного участка	
4.4.	Обоснование определения границ публичного сервитута, подлежащего установлению в соответствии с законодательством Российской Федерации	
4.5.	Решение о внесении изменений в документацию по межеванию территории	

									Лист
Изм.	Копия	Лист	№ док.	Подпись	Дата				

ОСНОВНАЯ ЧАСТЬ ПРОЕКТА МЕЖЕВАНИЯ ТЕРРИТОРИИ

Внесение изменений в документацию по межеванию территории объекта «Газопровод высокого давления 1 категории, расположенный по адресу ориентира: Калужская область, г. Обнинск, шоссе Киевское, земельный участок 7» разработан ООО «НПФ «Стройполисервис», утвержденную постановлением Администрации города Обнинска от 06.02.2023 № 213-п, осуществляется на основании постановления Администрации города Обнинска от 18.01.2024 № 80-п «О внесении изменений в документацию по планировке и межеванию территории объекта «Газопровод высокого давления 1 категории, расположенный по адресу ориентира: Калужская область, г. Обнинск, шоссе Киевское, земельный участок 7».

Проект межевания территории разработан в соответствии с:

- ✓ Генеральным планом муниципального образования «Город Обнинск», утвержденным решением Обнинского городского Собрания от 12.03.2007 № 01-40 (в редакции решений Обнинского городского Собрания от 10.12.2013 № 02-50, от 09.11.2021 № 01-18);
- ✓ Правилами землепользования и застройки муниципального образования «Город Обнинск», утвержденными решением Обнинского городского Собрания от 12.03.2007 № 01-40 (в действующей редакции);
- ✓ Градостроительным кодексом Российской Федерации;
- ✓ Земельным кодексом Российской Федерации;
- ✓ Постановлением Правительства Российской Федерации от 12.05.2017 № 564 (в действующей редакции) «Об утверждении Положения о составе и содержании проектов планировки территории, предусматривающих размещение одного или нескольких линейных объектов»;
- ✓ Региональными нормативами градостроительного проектирования Калужской области;
- ✓ Местными нормативами градостроительного проектирования МО «Город Обнинск»;
- ✓ СНиП, СП и другими нормативными и правовыми актами и нормативно-техническими документами Российской Федерации и Калужской области в области градостроительства;
- ✓ Документацией по планировке территории по объекту: «Автомобильная дорога М-3 «Украина» - Москва - Калуга – Брянск – граница с Украиной. Реконструкция с последующей эксплуатацией на платной основе федеральной автомобильной дороги М-3 «Украина» – от Москвы через Калугу, Брянск до границы с Украиной (на Киев), участок км 37 - км 173, Московская и Калужская области» 2.2 этап строительства – км 65 – км 124», утвержденной Распоряжением Росавтодора от 02.04.2015 № 609-р (в редакции Распоряжений Росавтодора от 26.10.2018 № 3845-р, от 28.02.2020 № 683-р).

							Лист
Изм.	Копия	Лист	№дк.	Подпись	Дата		

РАЗДЕЛ 1.

ПРОЕКТ МЕЖЕВАНИЯ ТЕРРИТОРИИ. ГРАФИЧЕСКАЯ ЧАСТЬ

Лист 1. Чертеж межевания территории (М 1:500)

								Лист
Изм.	Копуч	Лист	№дк.	Подпись	Дата			

РАЗДЕЛ 2.

ПРОЕКТ МЕЖЕВАНИЯ ТЕРРИТОРИИ. ТЕКСТОВАЯ ЧАСТЬ

2.1. Перечень образуемых земельных участков

Граница территории, применительно к которой осуществляется подготовка проекта межевания, определена границами охранной зоны проектируемого газопровода и ГРП, входящего в состав линейного объекта.

Трасса проектируемого газопровода проходит по земельным участкам, находящимся в собственности, и землям, собственность на которые не разграничена (таблица № 1).

Трасса проектируемого газопровода

Участок высокого давления

Начальная точка объекта - врезка в существующий газопровод ПК0+00; конечная точка – ввод в шкафную газорегуляторный пункт (ГРП) ПК1+74,87.

Участок низкого давления

Начальная точка объекта – опуск газопровода Ø108 низкого давления после ГРП ПК¹0+00; конечная точка - цокольный ввод в котельную ПК¹0+17.50.

Охранная зона линейного объекта

✓ согласно Постановлению Правительства Российской Федерации от 20.11.2000 № 878 вдоль трасс подземных газопроводов из полиэтиленовых труб при использовании медного провода для обозначения трассы газопровода - в виде территории, ограниченной условными линиями, шириной 5 м.

✓ вокруг отдельно стоящих газорегуляторных пунктов - в виде территории, ограниченной замкнутой линией, проведенной на расстоянии 10 метров от границ этих объектов.

Проектируемая трасса газопровода пересекает земельные участки, сведения о границах которых внесены в Единый государственный реестр недвижимости (таблица № 1).

Таблица № 1. Перечень земельных участков, которые пересекает трасса проектируемого газопровода

№ п/п	Кадастровый номер ЗУ	Вид использования	Категория земель
1.	40:07:103501:18	участок лесного фонда	земли лесного фонда
2.	40:07:103501:21	автомобильный транспорт	Земли промышленности, энергетики, транспорта, связи, радиовещания, телевидения, информатики, земли для обеспечения космической деятельности, земли

							Лист
Изм.	Копуч	Лист	№дк.	Подпись	Дата		

			обороны, безопасности и земли иного специального назначения
3.	40:27:040901:1	для эксплуатации и обслуживания автомобильной дороги	земли населенных пунктов
4.	40:27:040501:69	для реализации проекта строительства «Торгового комплекса с рестораном, гостиницей и автосервисом»	земли населенных пунктов

Проектом межевания в соответствии с проектом планировки территории не предусмотрено образование земельных участков. В составе линейного объекта здания не проектируется.

В целях дальнейшего использования земельного участка с кадастровым номером 40:07:103501:21, предоставленного в аренду Государственной компании «Российские автомобильные дороги», а также земельного участка с кадастровым номером 40:27:040901:1 проектом устанавливается публичный сервитут (таблица № 3).

2.2. Перечень координат характерных точек образуемых земельных участков

Проектом межевания в соответствии с проектом планировки территории не предусмотрено образование земельных участков. В составе линейного объекта здания не проектируется.

2.3. Сведения о границах территории, применительно к которой осуществляется подготовка проекта межевания, содержащие перечень координат характерных точек таких границ в системе координат, используемой для ведения Единого государственного реестра недвижимости. Координаты характерных точек границ территории, применительно к которой осуществляется подготовка проекта межевания, определяются в соответствии с требованиями к точности определения координат характерных точек границ, установленных в соответствии с Градостроительным кодексом Российской Федерации для территориальных зон

Сведения о координатах характерных точек границы территории, применительно к которой осуществляется подготовка проекта межевания территории линейного объекта «Газопровод высокого давления 1 категории, расположенный по адресу ориентира: Калужская область, г. Обнинск, шоссе Киевское, земельный участок 7», приведены в таблице № 2.

Общая площадь территории, в отношении которой осуществляется подготовка проекта межевания, составляет 1 348 кв.м.

									Лист
Изм.	Копия	Лист	№дк.	Подпись	Дата				

43.	494580.78	1323383.25
<i>Площадь 1 348кв.м</i>		

2.4. Вид разрешенного использования образуемых земельных участков, предназначенных для размещения линейных объектов и объектов капитального строительства, проектируемых в составе линейного объекта, а также существующих земельных участков, занятых линейными объектами и объектами капитального строительства, входящими в состав линейных объектов, в соответствии с проектом планировки территории

В составе линейного объекта здания не проектируются. Проектом межевания в соответствии с проектом планировки территории образование земельных участков не предусмотрено.

Охранная зона линейного объекта пересекает земельные участки, сведения о границах которых внесены в Единый государственный реестр недвижимости (таблица № 1).

										Лист
Изм.	Копуч	Лист	№дк.	Подпись	Дата					

МАТЕРИАЛЫ ПО ОБОСНОВАНИЮ ПРОЕКТА МЕЖЕВАНИЯ ТЕРРИТОРИИ

РАЗДЕЛ 3. МАТЕРИАЛЫ ПО ОБОСНОВАНИЮ ПРОЕКТА МЕЖЕВАНИЯ ТЕРРИТОРИИ. ГРАФИЧЕСКАЯ ЧАСТЬ

Лист 1. Чертеж границ муниципального образования, в которых расположена территория, применительно к которой подготавливается проект межевания, границ публичных сервитутов, границ зон с особыми условиями использования территорий (М 1:500)

								Лист
Изм.	Копуч	Лист	№дк.	Подпись	Дата			

РАЗДЕЛ 4. МАТЕРИАЛЫ ПО ОБОСНОВАНИЮ ПРОЕКТА МЕЖЕВАНИЯ ТЕРРИТОРИИ. ПОЯСНИТЕЛЬНАЯ ЗАПИСКА

4.1. Обоснование определения местоположения границ образуемого земельного участка с учетом соблюдения требований к образуемым земельным участкам, в том числе требований к предельным (минимальным и (или) максимальным) размерам земельных участков

В составе линейного объекта здания не проектируются.

Проектом межевания в соответствии с проектом планировки территории образование земельных участков не предусмотрено.

Объект проектирования относится к линейным объектам инженерной инфраструктуры (газопровод). Территория проектирования пересекает трассу федеральной автомобильной дороги М-3 «Украина», территория которой в красных линиях является территорией общего пользования.

В соответствии с картой градостроительного зонирования Правил землепользования и застройки муниципального образования «Город Обнинск» проектируемый линейный объект расположен в градостроительных зонах ПК-3 «Зона объектов инженерной и транспортной инфраструктур», ОД-2 «Зона обслуживания и деловой активности местного значения» и Р «Зона рекреации (в том числе земли лесного фонда)».

Согласно статьи 36 Градостроительного кодекса РФ действие градостроительного регламента не распространяется на земельные участки предназначенные для размещения линейных объектов и (или) занятые линейными объектами.

Земельный участок с кадастровым номером 40:27:040501:69 расположен в градостроительной зоне ОД-2 «Зона обслуживания и деловой активности местного значения».

Граница территории проектирования определена по границе охранных зон проектируемого линейного объекта.

Охранная зона проектируемого линейного объекта:

✓ согласно Постановлению Правительства Российской Федерации от 20.11.2000 № 878 вдоль трасс подземных газопроводов из полиэтиленовых труб при использовании медного провода для обозначения трассы газопровода - в виде территории, ограниченной условными линиями, шириной 5 м.

✓ вокруг отдельно стоящих газорегуляторных пунктов - в виде территории, ограниченной замкнутой линией, проведенной на расстоянии 10 метров от границ этих объектов.

Ориентировочная площадь охранной зоны проектируемого газопровода высокого давления - 878 кв.м.

Ориентировочная площадь охранной зоны проектируемого газопровода низкого давления - 80 кв.м.

Общая площадь охранной зоны проектируемого ГРП в составе газопровода – 491 кв.м.

							Лист
Изм.	Копуч	Лист	№дк.	Подпись	Дата		

4.2. Обоснование способа образования земельного участка

Проектом межевания в соответствии с проектом планировки территории образование земельных участков не предусмотрено.

4.3. Обоснование определения размеров образуемого земельного участка

Проектом межевания в соответствии с проектом планировки территории образование земельных участков не предусмотрено.

4.4. Обоснование определения границ публичного сервитута, подлежащего установлению в соответствии с законодательством Российской Федерации

Трасса проектируемого газопровода в соответствии с проектом планировки территории линейного объекта пересекает земельный участок с кадастровым номером 40:07:103501:21, предоставленный в аренду Государственной компании «Российские автомобильные дороги» в целях реконструкции автомобильной дороги М-3 «Украина», и земельный участок с кадастровым номером 40:27:040901:1 в соответствии с документацией по планировке территории по объекту: «Автомобильная дорога М-3 «Украина» - Москва - Калуга – Брянск – граница с Украиной. Реконструкция с последующей эксплуатацией на платной основе федеральной автомобильной дороги М-3 «Украина» – от Москвы через Калугу, Брянск до границы с Украиной (на Киев), участок км 37 - км 173, Московская и Калужская области» 2.2 этап строительства – км 65 – км 124», утвержденной Распоряжением Росавтодора от 02.04.2015 № 609-р (в редакции Распоряжений Росавтодора от 26.10.2018 № 3845-р, от 28.02.2020 № 683-р).

Для дальнейшего использования части земельного участка с кадастровым номером 40:07:103501:21 и земельного участка с кадастровым номером 40:27:040901:1 проектом межевания предусмотрено установление публичного сервитута.

Таблица № 3. Перечень координат характерных точек границы публичного сервитута, подлежащей установлению

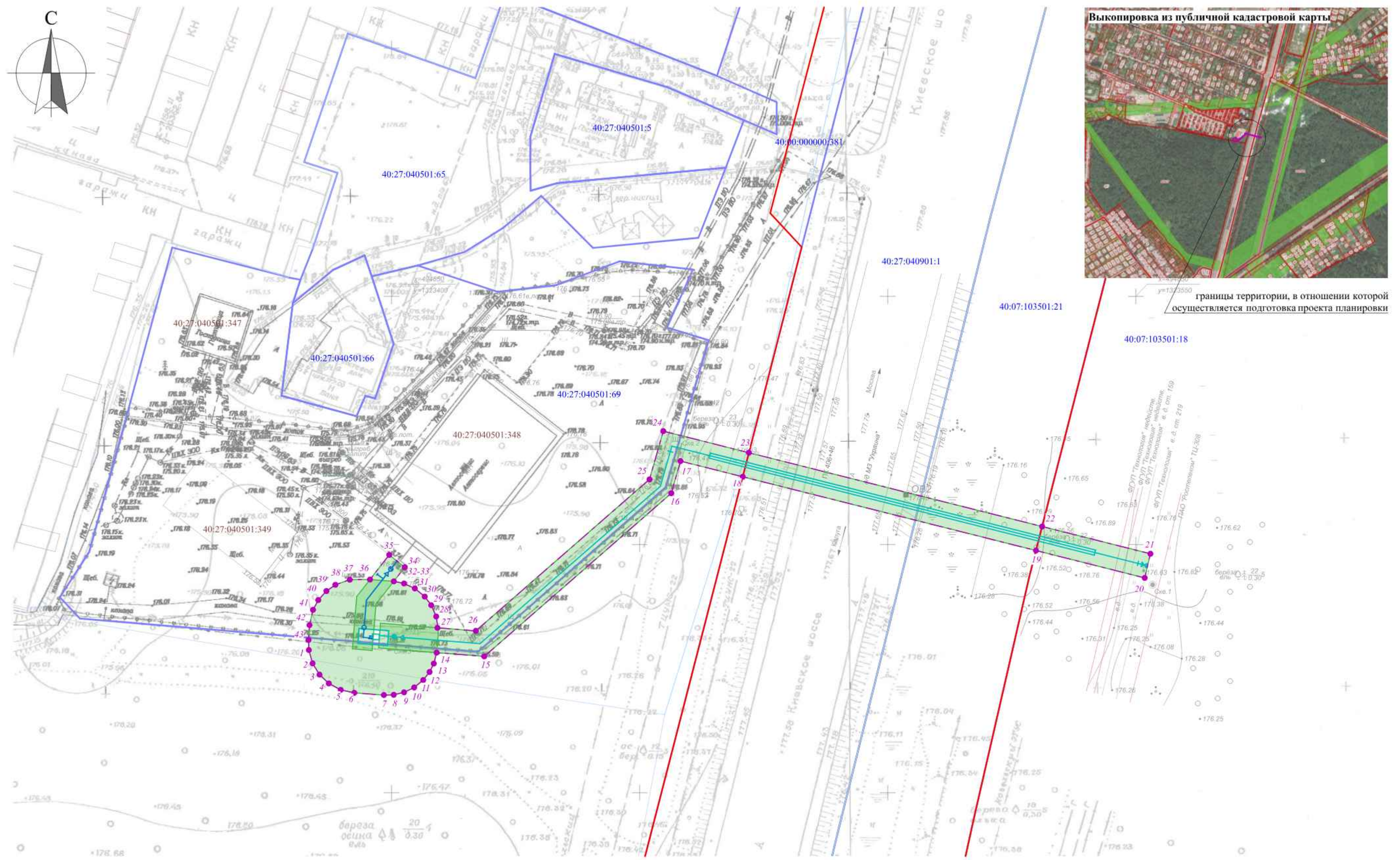
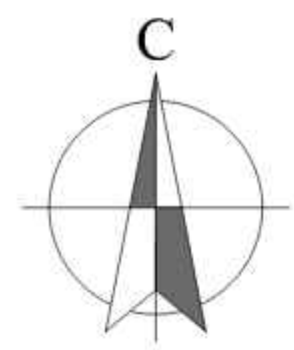
№ точки	X	Y
1.	494618.51	1323472.02
2.	494613.67	1323470.78
3.	494604.92	1323505.54
4.	494598.80	1323529.88
5.	494603.64	1323531.11
6.	494609.77	1323506.74
1.	494618.51	1323472.02
площадь 305 кв.м.		

							Лист
Изм.	Копуч	Лист	№дк.	Подпись	Дата		

4.5. Решение о внесении изменений в документацию по межеванию территории

Постановление Администрации города Обнинска от 18.01.2024 № 80-п «О внесении изменений в документацию по планировке и межеванию территории объекта «Газопровод высокого давления 1 категории, расположенный по адресу ориентира: Калужская область, г. Обнинск, шоссе Киевское, земельный участок 7».

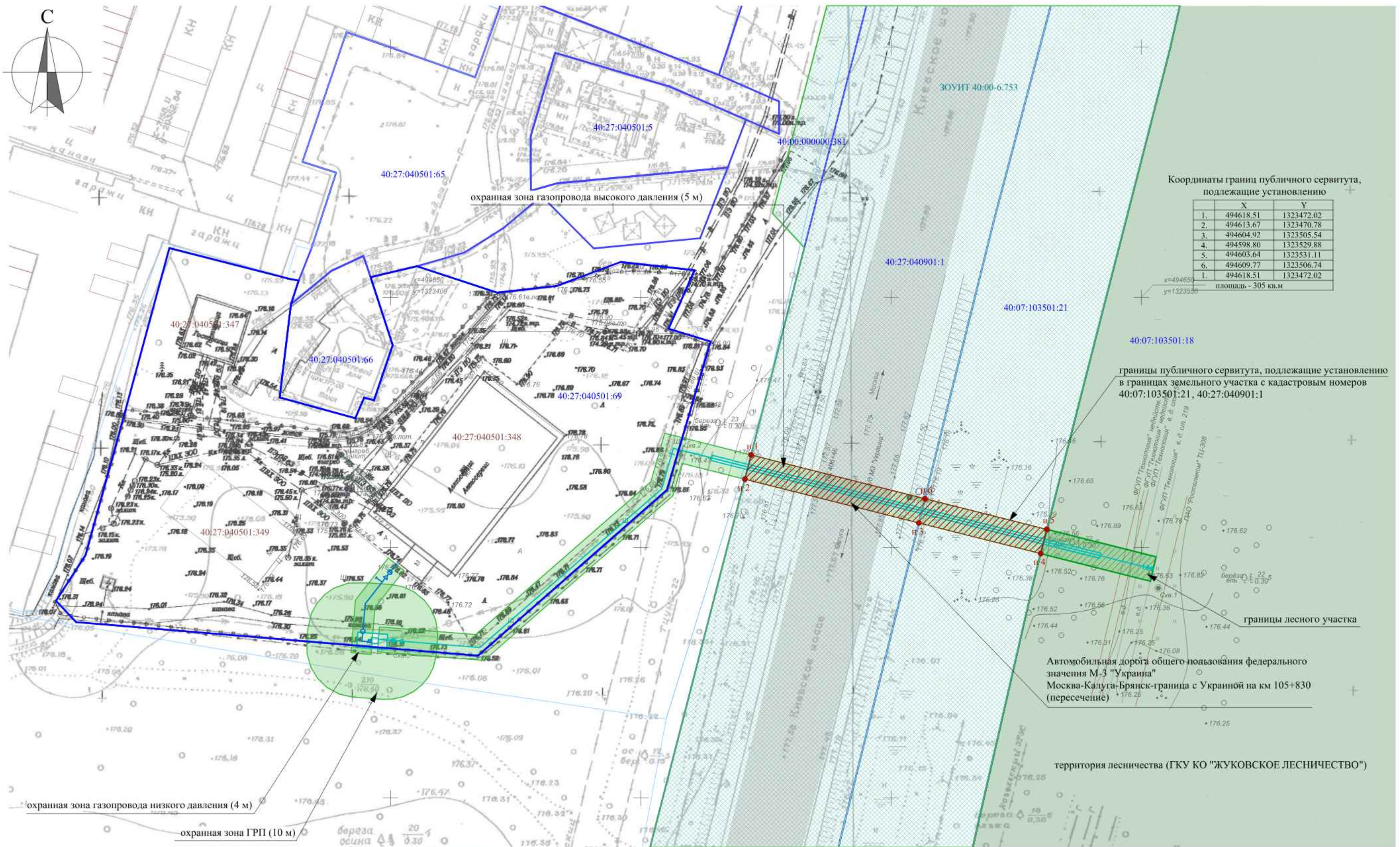
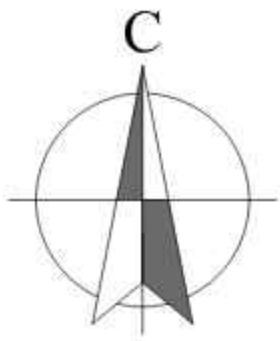
									Лист
Изм.	Копия	Лист	№ док.	Подпись	Дата				



- Условные обозначения и экспликация:**
- границы земельных участков (сведения внесены в ЕГРН)
 - границы кадастровых кварталов
 - 40:27:030514:453 кадастровые номера земельных участков (сведения внесены в ЕГРН)
 - 40:27:030514:453 кадастровые номера ОКС (сведения внесены в ЕГРН)
 - ОКС (сведения внесены в ЕГРН)
 - зоны с особыми условиями использования ЗОУИТ (охранные зоны, подлежащие установлению)

- границы зоны планируемого размещения линейного объекта
- границы территории, в отношении которой осуществляется подготовка проекта планировки
- красные линии федеральной автомобильной дороги М-3 "Украина", утвержденные распоряжением Росавтодора от 02.04.2015 № 609-р (в редакции распоряжений Росавтодора от 26.10.2018 № 3845-р, от 28.02.2020 № 683-р)
- — номера характерных точек границы зоны планируемого размещения линейного объекта

				Заказчик: ООО «Терра-Ц»		
				Проект планировки территории объекта «Газопровод высокого давления I категории, расположенный по адресу ориентира: Калужская область, г. Обнинск, шоссе Киевское, земельный участок 7»		
Изм.	Кол.уч.	Лист	№ док.	Подпись	Дата	
Архитектор	Смирнов С.В.	<i>[Signature]</i>				
ГАП	Широкова Е.А.	<i>[Signature]</i>				
Н.контроль	Ашварина О.В.	<i>[Signature]</i>				
Ген.дир.	Ашварин А.В.	<i>[Signature]</i>				
				Основная часть проекта межевания территории. Графическая часть		
				Стадия	Лист	Листов
				ПМТ	1	1
				Чертеж межевания территории М 1:500		
				ООО «НПФ «Стройполисервис»		



Координаты границ публичного сервитута, подлежащие установлению

	X	Y
1.	494618.51	1323472.02
2.	494613.67	1323470.78
3.	494604.92	1323505.54
4.	494598.80	1323529.88
5.	494603.64	1323531.11
6.	494609.77	1323506.74
1.	494618.51	1323472.02

x=494609
y=1323530

площадь - 305 кв.м

границы публичного сервитута, подлежащие установлению в границах земельного участка с кадастровым номером 40:07:103501:21, 40:27:040901:1

границы лесного участка

Автомобильная дорога общего пользования федерального значения М-3 "Украина" Москва-Калуга-Брянск-граница с Украиной на км 105+830 (пересечение)

территория лесничества (ГКУ КО "ЖУКОВСКОЕ ЛЕСНИЧЕСТВО")

Условные обозначения и экспликация:

- границы земельных участков (сведения внесены в ЕГРН)
- границы кадастровых кварталов (ЕГРН)
- 40:27:030514:453 кадастровые номера земельных участков (сведения внесены в ЕГРН)
- 40:27:030514:453 кадастровые номера ОКС (сведения внесены в ЕГРН)
- ОКС (сведения внесены в ЕГРН)
- границы ЗОУИТ (охранные зоны), подлежащие установлению

- прочие зоны с особыми условиями использования территории: резервирование земель для нужд Российской Федерации в целях обеспечения реализации проекта «Автомобильная дорога М-3 «Украина» -Москва -Калуга -Брянск -граница с Украиной. Реконструкция с последующей эксплуатацией на платной основе федеральной автомобильной дороги М-3 «Украина» -от Москвы через Калугу, Брянск до границы с Украиной (на Киев), участок км 37 -км 173, Московская и Калужская области» 2.2 этап строительства -км 65-км 124» (реестровый номер 40:00:6.753)
- красные линии федеральной автомобильной дороги М-3 "Украина", утвержденные распоряжением Росавтодора от 02.04.2015 № 609-р (в редакции распоряжений Росавтодора от 26.10.2018 № 3845-р, от 28.02.2020 № 683-р)
- территория лесничества (ГКУ КО "ЖУКОВСКОЕ ЛЕСНИЧЕСТВО")
- границы лесного участка, расположенного по адресу: Калужская область, Жуковское лесничество, Угодско-Заводское участковое лесничество, квартал 32, часть выдела 20
- границы публичного сервитута, подлежащие установлению

Заказчик: ООО «Терра-Ц»						
Проект планировки территории объекта «Газопровод высокого давления I категории, расположенный по адресу ориентира: Калужская область, г. Обнинск, шоссе Киевское, земельный участок 7»						
Изм.	Кол.уч.	Лист	№ док.	Подпись	Дата	
Архитектор	Смирнов С.В.	<i>[Signature]</i>				
ГАП	Широкова Е.А.	<i>[Signature]</i>				
Н.контроль	Ашварина О.В.	<i>[Signature]</i>				
Ген.дир.	Ашварин А.В.	<i>[Signature]</i>				
Через границы муниципального образования, в которых расположена территория, применительно к которой подготавливается проект межевания, границ публичных сервитутов, границ зон с особыми условиями использования территорий М:1:500						
Материалы по обоснованию проекта межевания территории. Графическая часть				Стадия	Лист	Листов
				ПМТ	1	1
ООО «НПФ «Стройполисервис»						